



**PROGRAM OCHRONY ŚRODOWISKA DLA GMINY BARANÓW NA  
LATA 2023-2026 Z PERSPEKTYWĄ DO 2030 ROKU**

**Program Ochrony Środowiska dla Gminy Baranów na lata  
2023-2026 z perspektywą do 2030 roku został opracowany na zlecenie Gminy Baranów przez  
Eko Usługi K.B., ul. Wileńska 2E/9, 20 - 603 Lublin, tel. 81 534 26 62 ekouslugi.eu,  
biuro@eumaak.pl**



**Autorzy opracowania składają podziękowania za współpracę wszystkim, którzy pomogli  
w uzyskaniu informacji niezbędnych do wykonania Programu.**



## SPIS TREŚCI

1	Wstęp .....	5
2	Wykaz skrótów .....	7
3	Streszczenie .....	8
4	Uwarunkowania zewnętrzne i wewnętrzne programu.....	10
4.1	Uwarunkowania zewnętrzne .....	11
4.1.1	Polityka energetyczna Polski do 2030 roku .....	11
4.1.2	Krajowy Program Ochrony Powietrza do roku 2020 (z perspektywą do 2030) .....	11
4.1.3	Długookresowa Strategia Rozwoju Kraju. Polska 2030. Trzecia Fala Nowoczesności .....	12
4.1.4	Strategia Rozwoju Województwa Lubelskiego do 2030 roku .....	13
4.1.5	Program Ochrony Środowiska Województwa Lubelskiego na lata 2020–2023 z perspektywą do roku 2027 .....	14
4.1.6	Plan gospodarki odpadami dla województwa lubelskiego 2022.....	15
4.2	Uwarunkowania wewnętrzne.....	16
4.2.1	Lokalny Program Rewitalizacji Gminy Baranów na lata 2017-2023, .....	16
5	Charakterystyka gminy z oceną stanu środowiska .....	17
5.1	Informacje ogólne.....	17
5.2	Infrastruktura.....	21
5.2.1	Infrastruktura komunikacyjna .....	21
5.2.2	Gospodarka wodna.....	23
5.2.3	Gospodarka ściekowa .....	26
5.2.4	Gospodarka odpadami .....	27
5.2.5	Pola elektromagnetyczne .....	30
5.2.6	Sektor gospodarczy.....	30
5.3	Walory środowiskowe .....	31
5.3.1	Budowa geologiczna i morfologiczna .....	31
5.3.2	Obszary objęte ochroną.....	33
5.3.3	Zabytki .....	35
5.3.4	Wody podziemne i powierzchniowe .....	36
5.3.5	Jakość klimatu akustycznego .....	38
5.3.6	Jakość powietrza atmosferycznego .....	38
5.3.7	Edukacja Ekologiczna .....	39
5.3.8	Główne problemy środowiskowe .....	40
6	Analiza SWOT dla obszarów przyszłej interwencji .....	42
7	Cele Programu Ochrony Środowiska dla Gminy Baranów, zadania i ich finansowanie ..	45
7.1	Zagadnienia horyzontalne .....	45
7.2	Kierunki działań w poszczególnych obszarach interwencji .....	46
7.2.1	Ochrona klimatu i jakości powietrza .....	46

7.2.2	Zagrożenia hałasem .....	47
7.2.3	Pola elektromagnetyczne .....	47
7.2.4	Gospodarowanie wodami.....	48
7.2.5	Gospodarka wodno-ściekowa .....	49
7.2.6	Zasoby geologiczne.....	50
7.2.7	Gleby.....	50
7.2.8	Gospodarka odpadami i zapobieganie powstawaniu odpadów .....	51
7.2.9	Zasoby przyrodnicze .....	52
7.2.10	Zagrożenia poważnymi awariami .....	52
7.3	Harmonogram zadań szczegółowych do realizacji wyznaczonych celów .....	54
8	System realizacji programu ochrony środowiska.....	62
8.1	Uczestnicy Programu .....	62
8.2	Zarządzanie programem i sprawozdawczość .....	63
8.3	Monitorowanie wdrażania Programu .....	63
8.4	Finansowanie realizacji programu .....	65
8.4.1	Fundusze Ochrony Środowiska i Gospodarki Wodnej.....	65
8.4.2	Programowania Rozwoju Obszarów Wiejskich ze Środków Europejskich na lata 2021-2027.....	66
8.4.3	Partnerstwo Publiczno - Prywatne .....	67

## 1 Wstęp

Celem głównym Programu Ochrony Środowiska dla Gminy Baranów na lata 2023-2026 z perspektywą do 2030 roku jest zapewnienie bezpieczeństwa ekologicznego gminy oraz harmonizacja rozwoju gospodarczego i społecznego z ochroną walorów środowiskowych.

Program Ochrony Środowiska został opracowany zgodnie z ustawą z dnia 27 kwietnia 2001 r. Prawo ochrony środowiska (Dz.U.2022.2556 t.j. z dnia 2022.12.09) oraz na podstawie Wytycznych Ministerstwa Środowiska do opracowania wojewódzkich, powiatowych i gminnych programów ochrony środowiska (Warszawa, 2015 r.). Przy sporządzaniu Programu uwzględniono również zapisy dokumentów strategicznych wyższego szczebla - wojewódzkich i krajowych.

Program Ochrony Środowiska dla Gminy Baranów stanowi podstawowe narzędzie realizacji polityki ekologicznej państwa na terenie gminy w latach 2023-2026 z uwzględnieniem perspektywy do 2030 roku. Program określa cele wyznaczone do realizacji w najbliższych latach, rodzaj i harmonogram zadań proekologicznych oraz działania niezbędne do osiągnięcia założonych celów, w tym mechanizmy prawno-ekonomiczne i szacowane nakłady finansowe.

Niniejszy dokument zawiera informacje obejmujące:

- uwarunkowania zewnętrzne i wewnętrzne Programu,
- ocenę stanu środowiska,
- charakterystykę głównych problemów środowiskowych,
- prognozowane zmiany stanu środowiska,
- główne cele, kierunki działań i plan zamierzeń na okres 2023 – 2026,
- system realizacji programu ochrony środowiska.

Głównym założeniem przy tworzeniu Programu Ochrony Środowiska dla Gminy Baranów była poprawa stanu środowiska naturalnego, infrastruktury technicznej, efektywne zarządzanie zasobami środowiska oraz zapewnienie skutecznych mechanizmów chroniących poszczególne elementy środowiska przed degradacją.

Opracowanie POŚ pozwala na przeanalizowanie zmian, jakie zaszły w środowisku przyrodniczym na terenie gminy oraz wskazanie działań, których realizacja przyczyni się do zwiększenia ochrony środowiska.

Wójt Gminy zobowiązany jest do zapewnienia możliwości udziału społeczeństwa w opiniowaniu projektu Programu Ochrony Środowiska na zasadach określonych w ustawie z dnia 3 października 2008 r. o udostępnianiu informacji o środowisku i jego ochronie, udziale społeczeństwa w ochronie środowiska oraz o ocenach oddziaływania na środowisko (Dz.U.2020.283 t.j.).

Informacje niezbędne do realizacji Programu zebrano na podstawie danych uzyskanych od poszczególnych osób, instytucji i źródeł:

- Urząd Gminy Baranów,
- Wojewódzki Inspektorat Ochrony Środowiska w Lublinie,
- dokumenty planistyczne i prawo miejscowe,
- <http://www.funduszeuropejskie.gov.pl/>.

## 2 Wykaz skrótów

### Objaśnienie skrótów stosowanych w treści Programu:

GIOŚ	Główny Inspektorat Ochrony Środowiska
GUS	Główny Urząd Statystyczny
GZWP	Główny Zbiornik Wód Podziemnych
JCWP	Jednolita Część Wód Powierzchniowych
JCWpd	Jednolita Część Wód Podziemnych
KP PSP	Komenda Powiatowej Państwowej Straży Pożarnej
KZGW	Krajowy Zarząd Gospodarki Wodnej
NFOŚiGW	Narodowy Fundusz Ochrony Środowiska i Gospodarki Wodnej
OZE	Odnawialne Źródła Energii
PEM	promieniowanie elektromagnetyczne
POIiŚ	Program Operacyjny Infrastruktura i Środowisko
POŚ	Program Ochrony Środowiska
PROW	Program Rozwoju Obszarów Wiejskich
PSZOK	Punkt Selektywnej Zbiórki Odpadów Komunalnych
RDOŚ	Regionalna Dyrekcja Ochrony Środowiska
RPO WL	Regionalny Program Operacyjny dla Województwa Lubelskiego
SRK	Strategia Rozwoju Kraju
URE	Urząd Regulacji Energetyki
WFOŚiGW	Wojewódzki Fundusz Ochrony Środowiska i Gospodarki Wodnej
WIOŚ	Wojewódzki Inspektorat Ochrony Środowiska
WPGO	Wojewódzki Plan Gospodarki Odpadami
ZUK	Zakład Usług Komunalnych
bd	brak danych

### 3 Streszczenie

Program Ochrony Środowiska dla Gminy Baranów na lata 2023-2026 z perspektywą do 2030 roku został opracowany zgodnie z ustawą z dnia 27 kwietnia 2001 r. Prawo ochrony środowiska (Dz.U.2022, poz.2556 t.j. z dnia 2022.12.09) oraz na podstawie Wytycznych Ministerstwa Środowiska do opracowania wojewódzkich, powiatowych i gminnych programów ochrony środowiska (Warszawa, 2015 r.).

Głównym założeniem przy tworzeniu Programu Ochrony Środowiska dla Gminy Baranów jest poprawa stanu środowiska naturalnego, infrastruktury technicznej, efektywne zarządzanie zasobami środowiska oraz zapewnienie skutecznych mechanizmów chroniących poszczególne elementy środowiska przed degradacją. Niniejszy Program określa cele i priorytety wyznaczone do realizacji w najbliższych latach, rodzaj i harmonogram zadań, drogi niezbędne do osiągnięcia założonych celów oraz szacowane środki finansowe. Program ochrony środowiska stanowi podstawowe narzędzie prowadzenia polityki ekologicznej państwa na terenie gminy.

Ustalenia niniejszego dokumentu są zgodne z zapisami wyższego szczebla, w tym Polityki Ekologicznej Państwa oraz Programu Ochrony Środowiska dla województwa lubelskiego.

W opracowaniu zawarto opis aktualnego stanu środowiska przyrodniczego na terenie gminy oraz infrastruktury technicznej ze wskazaniem istniejących problemów. Dokonano również analizy SWOT dla 10 obszarów przyszłej interwencji.

W ramach każdego obszaru środowiska określono cele, których realizacja przyczyni się do osiągnięcia celu głównego, jakim jest zapewnienie bezpieczeństwa ekologicznego oraz harmonizacja rozwoju gospodarczego i społecznego z ochroną walorów środowiskowych.

Cele wyznaczone do realizacji w ramach obszarów środowiska:

1. Ochrona klimatu i jakości powietrza - poprawa jakości powietrza do osiągnięcia poziomów wymaganych przepisami prawa, spełnianie standardów emisyjnych z instalacji oraz promocja wykorzystania odnawialnych źródeł energii.
2. Zagrożenia hałasem - zmniejszenie zagrożenia mieszkańców gminy ponadnormatywnym hałasem, zwłaszcza emitowanym przez środki transportu drogowego.
3. Pola elektromagnetyczne - stała kontrola potencjalnych źródeł pól elektromagnetycznych.



4. Gospodarowanie wodami - osiągnięcie i utrzymanie dobrego stanu wód powierzchniowych i podziemnych oraz zapewnienie skutecznej ochrony przed powodzią i suszą.
5. Gospodarka wodno-ściekowa - osiągnięcie i utrzymanie dobrego stanu wód powierzchniowych i podziemnych.
6. Zasoby geologiczne - optymalizacja wykorzystania zasobów kopalin oraz ograniczenie presji na środowisko w trakcie prowadzenia geologicznych prac poszukiwawczych i rozpoznawczych oraz w trakcie eksploatacji złóż kopalin.
7. Gleby - ochrona gleb na terenach rolnych i leśnych oraz ograniczenie negatywnego oddziaływania procesów gospodarczych na środowisko glebowe.
8. Gospodarka odpadami i zapobieganie powstawaniu odpadów - ograniczenie ilości odpadów kierowanych do składowania, zwiększenie poziomu recyklingu odpadów i przygotowania do ponownego użycia oraz zwiększenie udziału odpadów zbieranych selektywnie.
9. Zasoby przyrodnicze - zachowanie i wzmocnienie różnorodności biologicznej i krajobrazowej gminy, a także rozwój trwale zrównoważonej, wielofunkcyjnej gospodarki leśnej.
10. Zagrożenia poważnymi awariami - ograniczanie skutków poważnych awarii przemysłowych dla ludzi i środowiska.

Wyżej wymienionym celom podporządkowane zostały kierunki działań.

Dla każdego kierunku utworzony został harmonogram realizacji zadań szczegółowych. Zawiera on wykaz zadań własnych gminy oraz zadań monitorowanych, które mogą być realizowane bez zaangażowania środków finansowych gminy. Harmonogram określa terminy i jednostki odpowiedzialne za realizację zadań szczegółowych oraz planowane szacunkowe koszty przedsięwzięć.

Planowane do realizacji zadania obejmują głównie: rozbudowę i modernizację sieci drogowej, wodociągowej i kanalizacyjnej, oraz działania edukacyjne skierowane do różnych grup odbiorców. Gmina będzie również wykonywała zadania z zakresu ochrony środowiska wchodzące w skład jej bieżących obowiązków. Ponadto podejmowane będą działania wynikające z obowiązującego planu gospodarki niskoemisyjnej i programu usuwania wyrobów azbestowych.

Oczekiwanym efektem realizacji zadań określonych w niniejszym dokumencie jest poprawa stanu jakości poszczególnych elementów środowiska naturalnego na terenie gminy, a tym samym zwiększenia atrakcyjności gminy Baranów oraz polepszenie warunków życia i zdrowia mieszkańców.

Zgodnie z art. 18, ust. 2 ustawy Prawo ochrony środowiska (Dz.U.2022, poz..2556 t.j. z dnia 2022.12.09) z wykonania programów organ wykonawczy województwa, powiatu i gminy sporządza co 2 lata raporty, które przedstawia się odpowiednio sejmikowi województwa, radzie powiatu lub radzie gminy.

#### **4 Uwarunkowania zewnętrzne i wewnętrzne programu**

Zgodnie z ustawą z dnia 27 kwietnia 2001 r. Prawo Ochrony Środowiska (Dz.U.2022, poz.2556 t.j. z dnia 2022.12.09) polityka ochrony środowiska jest prowadzona na podstawie strategii rozwoju, programów i dokumentów programowych, o których mowa w ustawie z dnia 6 grudnia 2006 r. o zasadach prowadzenia polityki rozwoju (Dz.U.2021, poz.1057 t.j.).

Założenia wyjściowe do opracowania Programu Ochrony Środowiska dla Gminy Baranów na lata 2023–2026 wynikają z:

- uwarunkowań zewnętrznych dotyczących dokumentów strategicznych na poziomie krajowym i regionalnym,
- uwarunkowań wewnętrznych, wynikających z zamierzeń rozwojowych determinujących przyszły kształt środowiskowo-przestrzenny oraz gospodarczo-społeczny gminy.

Analiza uwarunkowań stanowiła podstawę do strategii działań w zakresie ochrony środowiska. W Programie odwołano się do dokumentów strategicznych opracowanych na szczeblu krajowym i wojewódzkim, takich jak:

- Polityka energetyczna Polski do 2030 roku,
- Krajowy Program Ochrony Powietrza do roku 2020 (z perspektywą do 2030),
- Długookresowa Strategia Rozwoju Kraju. Polska 2030. Trzecia Fala Nowoczesności,
- Strategia Rozwoju Województwa Lubelskiego na lata 2014-2020, (z perspektywą do 2030 r).,
- Program Ochrony Środowiska Województwa Lubelskiego na lata 2020–2023 z perspektywą do roku 2027,
- Plan Gospodarki Odpadami województwa lubelskiego 2022.

Podstawowe uwarunkowanie wewnętrzne stanowi: Lokalny Program Rewitalizacji Gminy Baranów na lata 2017-2023.

#### **4.1 Uwarunkowania zewnętrzne**

##### **4.1.1 Polityka energetyczna Polski do 2030 roku**

Polityka energetyczna Polski do 2030 roku przedstawia strategię państwa w zakresie energetyki. Podstawowe kierunki polskiej polityki energetycznej to:

- poprawa efektywności energetycznej,
- wzrost bezpieczeństwa dostaw paliw i energii,
- dywersyfikacja struktury wytwarzania energii elektrycznej poprzez wprowadzenie energetyki jądrowej,
- rozwój wykorzystania odnawialnych źródeł energii, w tym biopaliw,
- rozwój konkurencyjnych rynków paliw i energii,
- ograniczenie oddziaływania energetyki na środowisko.

Realizacja przyjętej polityki energetycznej ma prowadzić do wzrostu bezpieczeństwa energetycznego kraju przy zachowaniu zasady zrównoważonego rozwoju.

##### **4.1.2 Krajowy Program Ochrony Powietrza do roku 2020 (z perspektywą do 2030)**

Krajowy Program Ochrony Powietrza do roku 2020 (z perspektywą do 2030) jest dokumentem strategicznym, wyznaczającym cele i kierunki działań, jakie powinny być uwzględnione w programach ochrony powietrza, w celu poprawy jakości powietrza w Polsce do poziomu niepowodującego negatywnych skutków zdrowotnych oraz zapewniających odpowiednie warunki życia. Kierunkami działań prowadzącymi do osiągnięcia i dotrzymania co najmniej standardów jakości powietrza określonych w prawodawstwie unijnym oraz krajowym są:

- podniesienie rangi zagadnienia poprawy jakości powietrza przez skonsolidowanie działań na szczeblu krajowym oraz powołanie partnerstwa na rzecz poprawy jakości powietrza,
- stworzenie ram prawnych sprzyjających realizacji efektywnych działań mających na celu poprawę jakości powietrza,

- włączanie społeczeństwa w działania na rzecz poprawy jakości powietrza poprzez zwiększenie świadomości społecznej oraz tworzenie trwałych platform dialogu z organizacjami społecznymi,
- rozwój i rozpowszechnienie technologii sprzyjających poprawie jakości powietrza,
- rozwój mechanizmów kontrolowania źródeł niskiej emisji,
- upowszechnienie mechanizmów finansowych sprzyjających poprawie jakości powietrza.

#### **4.1.3 Długookresowa Strategia Rozwoju Kraju. Polska 2030. Trzecia Fala Nowoczesności**

Długookresowa Strategia Rozwoju Kraju 2030. Polska 2030. Trzecia Fala Nowoczesności to główna strategia rozwojowa Polski do 2030 roku. Wskazuje najważniejsze zadania państwa, które należy zrealizować w najbliższych latach, by w jak najszybszym czasie zminimalizować skutki kryzysu finansowego. Ponadto strategia ma na celu wyznaczenie kierunków rozwoju społeczno-gospodarczego oraz kierunku przestrzennego zagospodarowania kraju.

W ramach Strategii wskazano siedem głównych obszarów strategicznych, wokół których koncentrować się będą cele realizacyjne i działania rozwojowe:

- Wspieranie prorozwojowej alokacji zasobów w gospodarce, stworzenie warunków dla wzrostu oszczędności oraz podaży pracy i innowacji.
- Zmniejszenie długu publicznego i kontrola deficytu w cyklu koniunkturalnym.
- Poprawa dostępności i jakości edukacji na wszystkich etapach oraz podniesienie konkurencyjności i nauki.
- Wzrost wydajności i konkurencyjności gospodarki.
- Stworzenie Polski Cyfrowej.
- Rozwój kapitału ludzkiego poprzez wzrost zatrudnienia i stworzenie „workfare state” („państwa wspierającego pracę”).
- Zapewnienie bezpieczeństwa energetycznego oraz ochrona i poprawa stanu środowiska.

#### 4.1.4 Strategia Rozwoju Województwa Lubelskiego do 2030 roku

Dokument wyznacza kluczowe długoterminowe cele i kierunki rozwoju województwa lubelskiego i jest głównym dokumentem umożliwiającym racjonalne organizowanie działań i prowadzenie skoordynowanej polityki rozwoju w horyzoncie czasowym objętym Strategią.

Jednym z celów operacyjnych określonych w Strategii jest ochrona środowiska. Kierunkami działań w celu osiągnięcia tego celu są:

- Wspieranie działań na rzecz ochrony i kształtowania zasobów wodnych, w tym racjonalizacji wielkości poboru wody, rozwój i modernizacja oczyszczalni ścieków, zwiększanie małej retencji i renaturyzacji rzek;
- Wspieranie działań na rzecz zagospodarowania wody w przemyśle wydobywczym przy wykorzystaniu innowacyjnych technologii;
- Ochrona wartości przyrodniczych, w tym krajobrazu, siedlisk i bioróżnorodności;
- Wspieranie działań na rzecz wzrostu lesistości województwa zgodnie z warunkami siedliskowymi;
- Wspieranie działań na rzecz monitorowania stanu środowiska i szerokiego udostępniania informacji mieszkańcom;
- Zwiększanie świadomości ekologicznej mieszkańców, w tym dotyczącej oszczędzania zasobów i energii oraz idei gospodarki obiegu zamkniętego;
- Wspieranie działań i rozwiązań na rzecz zwiększania efektywności energetycznej budynków i infrastruktury publicznej oraz ograniczania niskiej emisji;
- Rozwój niskoemisyjnych i zeroemisyjnych mocy wytwórczych, energetyki rozproszonej opartej m.in. o komponent prosumencki;
- Wspieranie działań na rzecz rekultywacji i rewitalizacji obszarów zdegradowanych i poeksploatacyjnych oraz zagospodarowanie terenów i obiektów przemysłowych;
- Działania w zakresie zapobiegania marnotrawieniu dóbr, żywności na etapie produkcji, przetwórstwa, konsumpcji;
- Wdrażanie systemu racjonalnej gospodarki odpadami nastawionej na zwiększenie ponownego ich wykorzystania, recyklingu i odzysku surowców i energii.

#### **4.1.5 Program Ochrony Środowiska Województwa Lubelskiego na lata 2020–2023 z perspektywą do roku 2027**

Celem strategicznym Polityki ekologicznej województwa lubelskiego, określonej w Programie Ochrony Środowiska Województwa Lubelskiego na lata 2020–2023 z perspektywą do roku 2027 jest zapewnienie bezpieczeństwa ekologicznego województwa (mieszkańców, zasobów przyrodniczych i infrastruktury społecznej) oraz harmonizacja rozwoju gospodarczego i społecznego z ochroną walorów środowiskowych.

Cel strategiczny będzie realizowany poprzez działania prowadzone w 10 obszarach przyszłej interwencji, na które składają się: ochrona klimatu i jakości powietrza, zagrożenia hałasem, pola elektromagnetyczne, gospodarowanie wodami, gospodarka wodno-ściekowa, zasoby geologiczne, gleby, gospodarka odpadami i zapobieganie powstawaniu odpadów, zasoby przyrodnicze, zagrożenia poważnymi awariami. W ramach ww. obszarów realizowana będzie edukacja społeczeństwa.

Wyznaczone cele realizacyjne w poszczególnych obszarach zakładają:

- poprawę jakości powietrza do osiągnięcia poziomów wymaganych przepisami prawa, spełnianie standardów emisyjnych z instalacji oraz promocja wykorzystania odnawialnych źródeł energii,
- zmniejszenie zagrożenia mieszkańców województwa ponadnormatywnym hałasem, zwłaszcza emitowanym przez środki transportu drogowego,
- stałą kontrolę potencjalnych źródeł pól elektromagnetycznych,
- osiągnięcie i utrzymanie dobrego stanu wód powierzchniowych i podziemnych województwa,
- zapewnienie skutecznej ochrony przed powodzią i suszą,
- osiągnięcie i utrzymanie dobrego stanu wód powierzchniowych i podziemnych województwa,
- optymalizację wykorzystania zasobów kopalin oraz ograniczenie presji na środowisko w trakcie prowadzenia geologicznych prac poszukiwawczych i rozpoznawczych
  - oraz w trakcie eksploatacji złóż kopalin,
- ochronę gleb na terenach rolnych i leśnych, ograniczenie negatywnego oddziaływania procesów gospodarczych na środowisko glebowe oraz zwiększenie skali rekultywacji terenów zdegradowanych,

- ograniczenie ilości odpadów kierowanych do składowania, zwiększenie poziomu recyklingu odpadów i przygotowania do ponownego użycia, zwiększenie udziału odpadów zbieranych selektywnie,
- zachowanie i wzmocnienie różnorodności biologicznej i krajobrazowej województwa,
- rozwój trwale zrównoważonej, wielofunkcyjnej gospodarki leśnej,
- wdrożenie systemu prewencyjnego, mającego na celu zapobieganie szkodom
- w środowisku i sygnalizującego możliwość wystąpienia szkody,
- ograniczanie skutków poważnych awarii przemysłowych dla ludzi i środowiska.

#### **4.1.6 Plan gospodarki odpadami dla województwa lubelskiego 2022**

Poniżej przedstawiono cele główne i cele szczegółowe określone Plan gospodarki odpadami dla województwa lubelskiego 2022.

Cele główne:

1. Zmniejszenie ilości powstających odpadów.
  - a) ograniczenie marnotrawienia żywności,
  - b) wprowadzenie selektywnego zbierania bioodpadów z zakładów zbiorowego żywienia.
2. Zwiększanie świadomości społeczeństwa na temat należytego gospodarowania odpadami komunalnymi (w tym odpadami żywności i innymi odpadami ulegającymi biodegradacji).
3. Planowanie systemów zagospodarowania odpadów w regionach zgodnych z hierarchią sposobów postępowania z odpadami.
4. Zapewnienie jak najwyższej jakości zbieranych odpadów przez odpowiednie systemy selektywnego zbierania odpadów, w taki sposób, aby mogły one zostać w możliwie najbardziej efektywny sposób poddane recyklingowi.
5. Zmniejszenie udziału zmieszanych odpadów komunalnych w całym strumieniu zbieranych odpadów (zwiększenie udziału odpadów zbieranych selektywnie).
6. Zwiększenie udziału odzysku, w szczególności recyklingu w odniesieniu do szkła, metali, tworzyw sztucznych oraz papieru i tektury, jak również odzysku energii z odpadów zgodnego z wymogami ochrony środowiska.
7. Zwiększenie ilości zbieranych selektywnie odpadów niebezpiecznych występujących w strumieniu odpadów komunalnych.

8. 8. Zmniejszenie ilości odpadów ulegających biodegradacji unieszkodliwianych przez składowanie.
9. Zaprzestanie składowania odpadów ulegających biodegradacji selektywnie zebranych.
10. Zaprzestanie składowania zmieszanych odpadów komunalnych bez przetworzenia.
11. Ograniczenie liczby miejsc nielegalnego składowania odpadów komunalnych.
12. Monitorowanie i kontrola postępowania z frakcją odpadów komunalnych wysortowaną ze strumienia zmieszanych odpadów komunalnych i nieprzeznaczoną do składowania (frakcja 19 12 12).
13. Kontynuacja prowadzenia przez gminy gospodarki odpadami w ramach regionów gospodarki odpadami komunalnymi

Cele szczegółowe:

1. Objęcie wszystkich właścicieli nieruchomości, na których zamieszkują mieszkańcy systemem selektywnego zbierania odpadów komunalnych.
2. Do 2020 roku udział masy termicznie przekształcanych odpadów komunalnych oraz odpadów pochodzących z przetworzenia odpadów komunalnych w stosunku do wytworzonych odpadów komunalnych w województwie nie może przekraczać 30%.
3. Do końca 2021 r. zsynchronizowanie w województwie lubelskim systemu selektywnego zbierania odpadów komunalnych do tego, jaki będzie ujednolicony na terenie całego kraju.
4. Do 2025 r. poddanie recyklingowi 60% odpadów komunalnych.
5. Do 2030 r. poddanie recyklingowi 65% odpadów komunalnych.
6. Do 2030 r. redukcja składowania odpadów komunalnych maksymalnie do 10%.
7. Do końca 2021 r. wprowadzenie we wszystkich gminach w województwie systemów selektywnego odbierania odpadów zielonych i bioodpadów

## **4.2 Uwarunkowania wewnętrzne**

### **4.2.1 Lokalny Program Rewitalizacji Gminy Baranów na lata 2017-2023,**

Program Rewitalizacji Gminy Baranów na lata 2017–2023 (GPR), sporządzany został na podstawie ustawy o rewitalizacji z dnia 9 października 2015 roku (Dz.U. z 2015 r. poz. 1777 z późn. zm.).



Program ma na celu wyprowadzenie ze stanu kryzysowego obszaru zdegradowanego, mającego istotne znaczenie dla rozwoju gminy, poprzez przedsięwzięcia kompleksowe (uwzględniające aspekt społeczny, gospodarczy, przestrzenno-funkcjonalny, techniczny i środowiskowy), skoncentrowane terytorialnie, prowadzone w sposób zaplanowany oraz zintegrowany.

Jednym z celów rewitalizacji jest poprawa warunków życia mieszkańców, a kierunkami działań do osiągnięcia niniejszego celu są:

- kształtowanie wielofunkcyjnej, estetycznej i bezpiecznej przestrzeni,
- zapewnianie dostępu do wysokiej jakości usług o charakterze publicznym,
- zachowanie, zabezpieczanie i udostępnianie dziedzictwa kulturowego i naturalnego.

## **5 Charakterystyka gminy z oceną stanu środowiska**

### **5.1 Informacje ogólne**

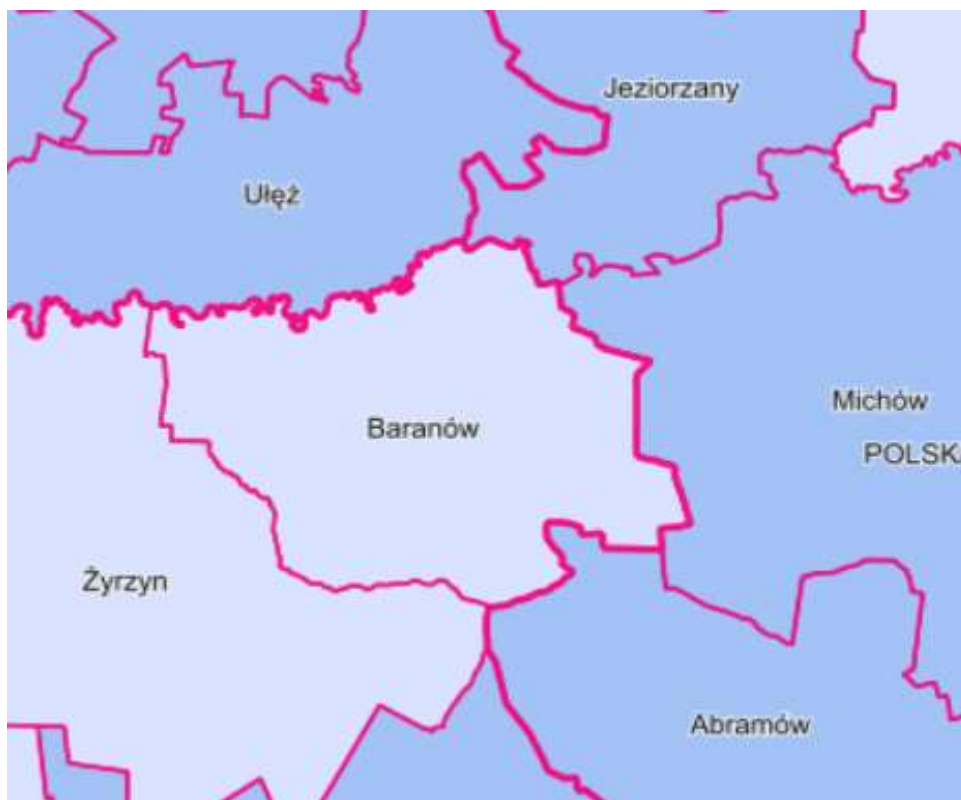
Gmina Baranów, jest gminą wiejską, zlokalizowaną w północno-zachodniej części województwa lubelskiego na północny zachód od Lublina w północno-wschodniej części powiatu puławskiego. Rysunek poniżej przedstawia podział administracyjny powiatu puławskiego.



Rysunek 1 Podział administracyjny powiatu Puławskiego (źródło: [ssdip.bip.gov.pl](http://ssdip.bip.gov.pl))

Gmina Baranów sąsiaduje:

- od północnego zachodu z gminą Ułęż, powiat rycki,
- od północnego wschodu z gminą Jeziorzany, powiat lubartowski,
- od zachodu z gminą Żyrzyn, powiat puławski,
- od południowego wschodu z gminą Abramów, powiat lubartowski,
- od wschodu z gminą Michów, powiat lubartowski.

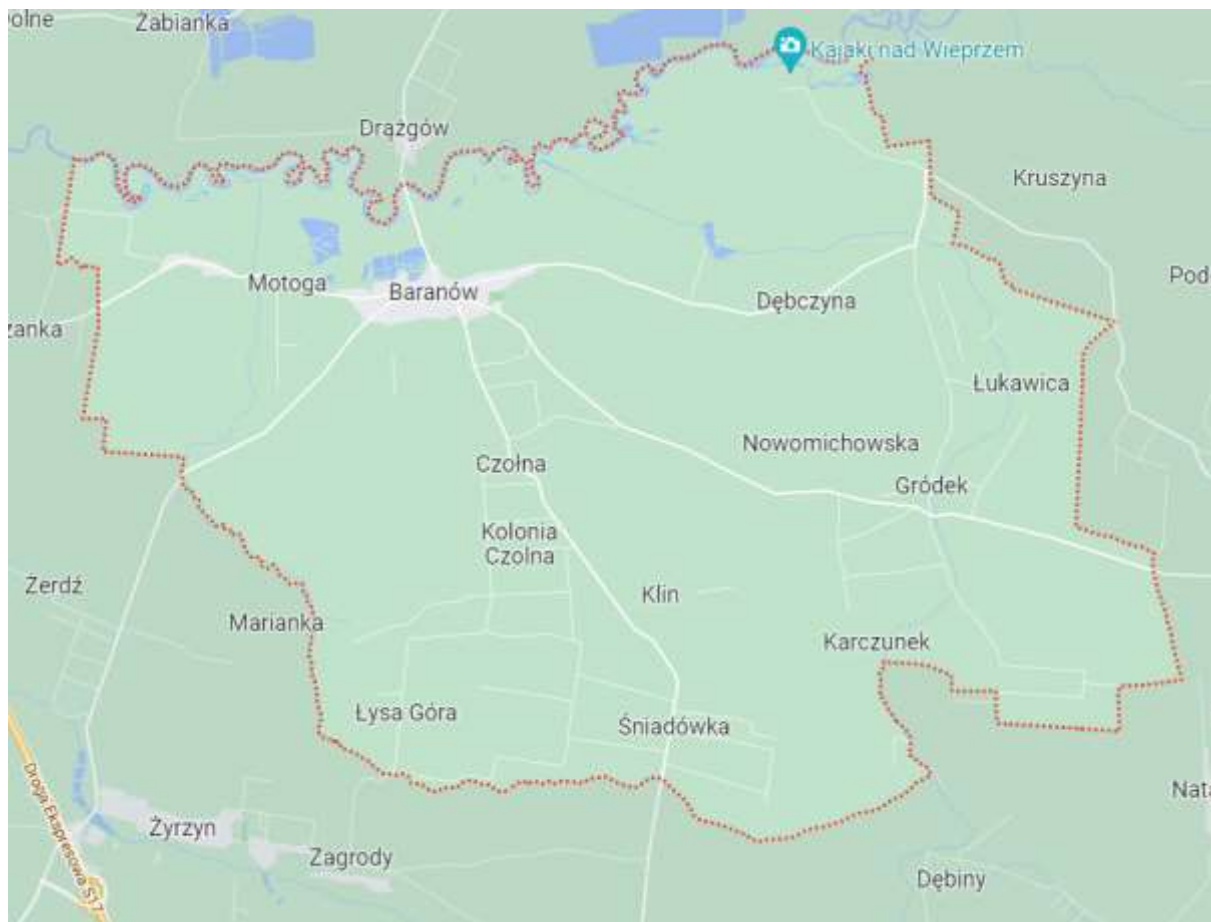


Rysunek 2 Gminy sąsiadujące z gminą Baranów (źródło: geoportal2.gov.pl)

W skład gminy Baranów wchodzi następujące sołectwa: Baranów, Czołna, Dębczyna, Gródek, Huta, Karczunek, Klin, Koziół, Motoga, Niwa, Nowomichowska, Pogonów, Składów, Wola Członowska, Zagózdź, Łukawica, Łukawka, Łysa Góra i Śniadówka.

Siedzibę gminy stanowi miejscowość Baranów. Gmina Baranów zajmuje powierzchnię 85 km<sup>2</sup>, położona jest w odległości drogowej około 65 km od Lublina.

Obszar gminy Baranów, przedstawia rysunek 3.



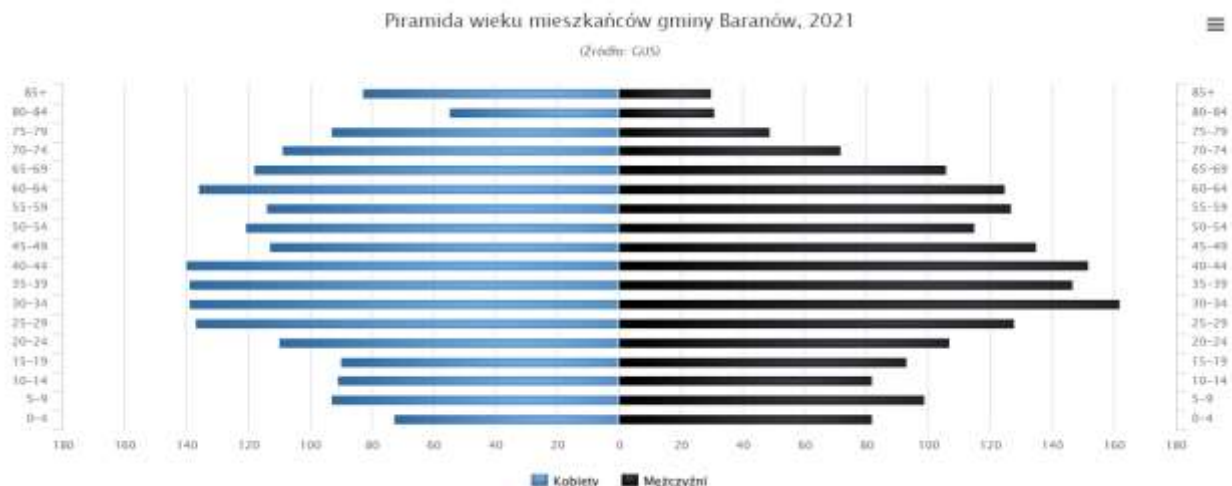
**Rysunek 3** Obszar gminy Baranów ( źródło: [www.google.pl/maps](http://www.google.pl/maps))

Liczba mieszkańców gminy Baranów według GUS w 2021 roku wynosiła 3 796 mieszkańców, z czego 51,5 % stanowiły kobiety, a 48,5 % mężczyźni. Wskaźnik gęstości zaludnienia dla terenu gminy wynosił ok. 47 osoby/km<sup>2</sup>.

Natomiast według rejestru mieszkańców gminy liczba mieszkańców w latach 2002-2021 zmalała o 11,7%. Według GUS średni wiek mieszkańców gminy Baranów utrzymuje się na poziomie porównywalnym zarówno dla województwa Lubelskiego jak i Polski i wynosi 42,5 lat.

Zgodnie z danymi zamieszczonymi w Urzędzie Statystycznym w Lublinie z 2019 roku 60 % ludności gminy stanowiły osoby w wieku produkcyjnym, 23 % osoby w wieku poprodukcyjnym oraz 17 % w wieku przedprodukcyjnym. Według danych GUS w ostatnich latach spada liczba osób w wieku przedprodukcyjnym, natomiast wzrasta przede wszystkim liczba osób w grupie poprodukcyjnej.

Na poniższym rysunku przedstawiono piramidę wieku mieszkańców według płci gminy Baranów w 2021 roku.



Rysunek 4 Ludność według płci i grup wieku w 2021 r. w gminie Baranów (źródło: GUS)

#### *Sposób użytkowania terenu*

Na terenie gminy Baranów większość terenu stanowią użytki rolne, w strukturze użytkowania ziemi zajmują największy obszar około 5200 ha (61,23%), w następnej kolejności największą powierzchnię zajmują lasy zajmując 27,97 %.

Tabela 1 Struktura gruntów gminy Baranów

Rodzaj terenu	Powierzchnia [ha]	Udział procentowy
Lasy	2 375	27,97
Użytki rolnicze	5 200	61,23
Pozostałe	917	10,80
Ogółem	8 492	100

## 5.2 Infrastruktura

### 5.2.1 Infrastruktura komunikacyjna

Infrastruktura komunikacyjna na terenie gminy Baranów jest dobrze rozwinięta.

Sieć dróg powiatowych na terenie gminy posiada łączną długość 47,7 km i składa się z 7 następujących dróg:

- 1434L Baranów – Ułęż (1,4 km),

- 1515L Michów – Łukawica (1,8 km),
- 1516L Żyrzyn – Baranów – Michów (13,7 km),
- 1518L Markuszów – Wolica - Gródek – Zagózdź - Składów (18,8 km),
- 2500L Niebrzegów – Parafianka – Pogonów – Baranów (3,0 km),
- 2514L Zagrody – Łysa Góra (1,7 km),
- 2515L Baranów – Śniadówka – Kotliny – Barłogi (6,767 km).

Na terenie gminy znajduje się łącznie 304 dróg gminnych o łącznej długości równej 157 km w tym drogi:

- o nawierzchni twardej ulepszonej (36,463 km):
  - bitumiczna – 32,485 km,
  - betonowa – 0,280 km,
  - kostka – 3,698 km,
- nawierzchni twardej nieulepszonej (14,821 km),
- nawierzchni gruntowej (105,580 km):
  - wzmocnionej żwirem, żuzłem – 13,975 km,
  - naturalna – 91,605 km.

Około 9 km od centrum gminy przebiega droga ekspresowa 17 w relacji Warszawa - Zakręt - Garwolin - Ryki - Kurów - Piaski - Krasnystaw - Zamość - Tomaszów Lubelski - Hrebenne - granica państwa (Ukraina).

Na terenie gminy występują dwie ścieżki rowerowe:

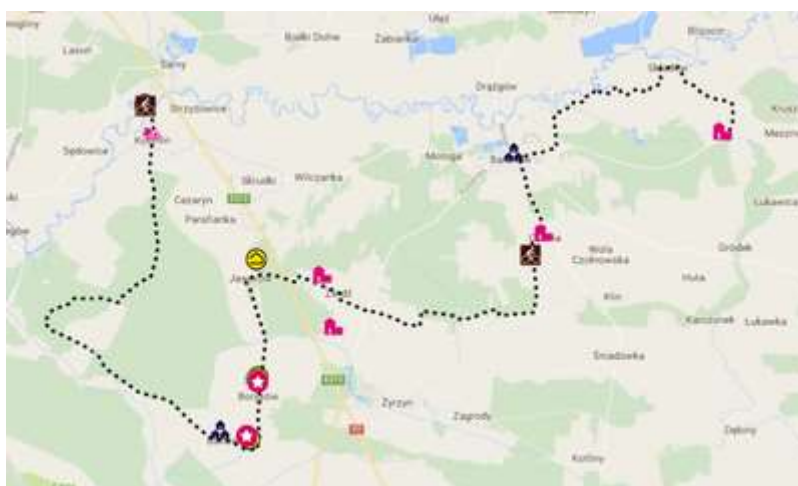
- Szlak żółty, posiada dystans 29,79 km, stopień trudności 3,5. Trasa szlaku przebiega przez Obszar Chronionego Krajobrazu "Pradolina Wieprza.
- Szlak czarny posiada dystans 42,18 km, stopień trudności 4.

Szlaki prezentują interesującą lokalną twórczość garncarzy, sztukę tkacką i plecionkarską, umożliwiają wypoczynek na łonie natury oraz kontakt z dziewiczą przyrodą..

Przebieg trasy szlaków rowerowych przedstawiono na poniższych rysunkach.



Rysunek 5 Przebieg trasy szlaku żółtego (źródło: <https://www.gminabaranow.pl>)



Rysunek 6 Przebieg trasy szlaku czarnego (źródło: <https://www.gminabaranow.pl>)

## 5.2.2 Gospodarka wodna

Na terenie gminy Baranów istnieje dobrze rozbudowana sieć wodociągowa. Zgodnie z informacjami uzyskanymi z Biura Obsługi Komunalnej Urzędu Gminy, teren gminy Baranów zwodociągowany jest w 100 %, a długość sieci wodociągowej wynosi 74,59 km, natomiast ilość przyłączy wynosi 1326 sztuk.

Charakterystykę ujęć występujących na terenie gminy przedstawiono poniżej:

### Ujęcie wody: Czołna, dz. nr ewid. 1/1

- Głębokość studni Nr 1 – 43 m, Nr 2 – 43,5 m
- Wydajność:
  - z pozwolenia wodnoprawnego - Qd śr. - 624,0 m<sup>3</sup>/d,
  - wielkość poboru wody w 2021 r. - 310,63 m<sup>3</sup>/d.

**Strefy ochrony (pośredniej, bezpośredniej) ujęcia:** ustanowiona jest tylko strefa ochrony bezpośredniej dla ujęcia przez Państwowe Gospodarstwo Wodne Wody Polskie, Decyzja znak: LU.ZUZ.3.4100.194.2018.MZ z dnia 14.11.2018 r.

**Nakazy i zakazy odnoszące się do ujęcia:**

1. Prowadzenie dobowego rejestru ilości pobranej wody w oparciu o wskazania wodomierza.
2. Wykonywania okresowych badań jakości wody w terminach uzgodnionych z Powiatowym Inspektorem Sanitarnym w Puławach.
3. Prawidłowej eksploatacji oraz utrzymania ujęcia i urządzeń z nim związanych w należyтым stanie techniczno-sanitarnym.
4. Prowadzenia książki eksploatacji urządzeń wodnych i dokonywania w niej zapisów z awarii, remontów, konserwacji i wymiany urządzeń.
5. Dokonywania raz w roku pomiarów wydajności i poziomu zwierciadła wody w studni.

**Sołectwa zaopatrywane w wodę z ujęcia:** Baranów, Motoga, Pogonów, Czołna (część miejscowości), Łukawka, Wola Czołnowska, Klin, Huta, Kozioł, Karczunek, Gródek, Łukawica, Nowomichowska, Dębczynna, Zagózdź, Składów oraz 1 gospodarstwo z Natalina, Gmina Michów, powiat lubartowski oraz 1 gospodarstwo z Wielkolasu, Gmina Abramów, powiat lubartowski.

**Sposób uzdatniania wody (jeżeli dotyczy):** nie dotyczy, woda z ujęcia w Czołnie nie podlega żadnym procesom uzdatniania

**Ujęcie wody Śniadówka, dz. nr ewid. 305/2**

**Wydajność ujęcia:** z pozwolenia wodnoprawnego w okresie od początku listopada do końca kwietnia kolejnego roku Qd śr. 120 m<sup>3</sup>/d, w okresie od początku maja do końca października Qd śr. 220 m<sup>3</sup>/d, wielkość poboru i wody w 2021 r. - 81,29 m<sup>3</sup>/d

**Głębokość użytkowanego poziomu wodonośnego – zwierciadła wody w studni:** głębokość studni – 95,0 m,

**Strefy ochrony (pośredniej, bezpośredniej) ujęcia:** ustanowiona jest tylko strefa ochrony bezpośredniej, ustanowiona przez Państwowe Gospodarstwo Wodne Wody Polskie, Decyzja znak: LU.ZUZ.3.4100.194.2018.MZ z dnia 14.11.2018 r.

**Nakazy i zakazy odnoszące się do ujęcia:** zobowiązania ujęte w Decyzji pozwolenia wodnoprawnego znak: LU.ZUZ.3.421.179.2019.AH z dnia 20.08.2019 r.



1. Konserwacji urządzeń związanych z poborem wody podziemnej, ujęcia wody, jego prawidłowe utrzymanie we właściwym stanie technicznym,
2. Utrzymanie ujęcia we właściwym stanie sanitarnym poprzez odpowiednie zagospodarowanie jego otoczenia oraz uniemożliwienie przedostania się zanieczyszczeń do wód podziemnych,
3. Prowadzenia pomiarów i rejestracji ilości pobieranej z ujęcia wody z częstotliwością 1 raz na dobę zgodnie ze wskazaniem wodomierza, wyniki zapisywać w książce eksploatacji studni,
4. Prowadzenie okresowych pomiarów wydajności poziomego zwierciadła wody w studni, zgodnie z obowiązującymi w tym zakresie przepisami oraz zapisywanie wyników w książce eksploatacji studni,
5. Prowadzenia książki eksploatacji studni,
6. Prowadzenia racjonalnej gospodarki wodnej, która zapobiega marnotrawstwu wody,
7. W przypadku awarii urządzeń istotnych dla realizacji pozwolenia wodnoprawnego należy niezwłocznie zadbać o jej usunięcie,
8. Prowadzenia pomiarów i rejestracji ilości wprowadzanych do rowu ścieków (wód popłucznych z płukania filtrów),
9. Prowadzenia analiz pobieranej wody, zgodnie z obowiązującymi w tym zakresie przepisami,
10. Utrzymanie wylotu w dobrym stanie technicznym,
11. Prowadzenie badań odprowadzanych ścieków (wód popłucznych) zgodnie z obowiązującymi w tym zakresie przepisami,
12. Naprawiania wszelkich szkód związanych z udzielonym pozwoleniem wodnoprawnym,
13. Przestrzegania warunków określonych w pozwoleniu

**Sołectwa zaopatrywane w wodę z ujęcia:** z wodociągu zbiorowego zaopatrzenia Śniadówka zaopatrywane są w wodę następujące miejscowości: Śniadówka, Łysa Góra, Czołna (część miejscowości) oraz 1 gospodarstwo z Dębin, Gmina Abramów, powiat lubartowski.

**Sposób uzdatniania wody (jeżeli dotyczy):** woda z ujęcia w Śniadówce podlega procesom uzdatniania: odżelaziania i odmanganiania. Woda ze studni podawana jest pompą głębinową na aerator-układ napowietrzający a następnie poprzez zespół filtrów jest odżelaziana i odmanganiana. Uzdatnianie następuje poprzez wytrącanie związków żelaza i manganu a

następnie tłoczona jest do zbiornika wyrównawczego. Ze zbiornika woda podawana jest na zestaw i tłoczona do sieci.

### 5.2.3 Gospodarka ściekowa

Długość sieci kanalizacji sanitarnej wynosi 17,50 km, natomiast ilość przyłączy do budynków 456 sztuk. Gmina Baranów posiada słabo rozwiniętą sieć kanalizacji sanitarnej. Jediną miejscowością posiadającą zbiorczą sieć kanalizacji sanitarnej jest Baranów, pozostałe miejscowości na terenie gminy nie są skanalizowane.

Na koniec 2021 roku długość kanalizacji sanitarnej wynosiła 17,50 km, natomiast ilość przyłączy na terenie gminy wynosił 456 sztuk. Na terenie gminy jedynie miejscowość Baranów posiada zbiorczą sieć kanalizacji sanitarnej.

Zgodnie z danymi zamieszczonymi przez Główny Urząd Statystyczny liczba zbiorników bezodpływowych na terenie gminy wynosiła 422 natomiast oczyszczalni przydomowych 68.

Na terenie gminy funkcjonuje oczyszczalnia ścieków komunalnych, zlokalizowana w Baranowie. Charakterystykę oczyszczalni przedstawiono poniżej:

- Przepustowość: średnia -176 m<sup>3</sup>/d,
- Krótki opis techniczny oczyszczalni (typ oczyszczalni/sposób oczyszczania ścieków, rodzaje urządzeń, odbiornik ścieków oczyszczonych, itp.)

Oczyszczalnia w Baranowie jest oczyszczalnią mechaniczno-biologiczną, pracującą w oparciu o technologię ciągłej obróbki ścieków osadem czynnym niskoobciążonym. Ścieki „surowe” bytowo-gospodarcze dopływają do oczyszczalni siecią kanalizacyjną do komory pompowni, skąd poprzez kratę schodkową usuwającą skratki kierowane są do zbiorników oczyszczalni. Do oczyszczalni dowożone są również ścieki samochodem asenizacyjnym ze zbiorników bezodpływowych (szamb) i z przydomowych oczyszczalni ścieków z terenu nieskanalizowanego gminy.

Układ technologiczny oczyszczalni:

- przepompownia ścieków,
- punkt zlewny,
- krata schodkowa,
- piaskownik pionowy + poletko odsączające,
- komory osadu czynnego oczyszczalni,
- zbiornik osadu nadmiernego,

- stacja odwadniania osadu,
- dmuchawy, pompy oraz urządzenia sterowania i automatyki.

Oczyszczone ścieki z oczyszczalni w Baranowie odprowadzane są do rzeki Wieprz kanałem krytym, a następnie odpływowym rowem otwartym.

Osad wytworzony na oczyszczalni ścieków w 2021 r - 45,78 tony, co stanowi około 7,0 ton s.m. Osad odbierany jest i zagospodarowywany przez Zakład Usług Komunalnych w Puławach.

#### **5.2.4 Gospodarka odpadami**

Na terenie gminy Baranów od 1 stycznia 2012 obowiązuje system gospodarowania odpadami opierający się na przepisach ustawy z dnia 13 września 1996 r. o utrzymaniu czystości i porządku w gminach. Głównym celem obecnie funkcjonującego systemu jest:

- zwiększenie udziału odzysku, w szczególności recyklingu w odniesieniu do szkła, metali, tworzyw sztucznych oraz papieru i tektury, jak również odzysku energii z odpadów zgodnego z wymogami ochrony środowiska,
- zmniejszenie ilości odpadów ulegających biodegradacji unieszkodliwianych przez składowanie,
- zwiększenie ilości zbieranych selektywnie odpadów niebezpiecznych znajdujących się w strumieniu odpadów komunalnych,
- wyeliminowanie praktyki nielegalnego składowania odpadów.

Zgodnie z zasadami ustalonymi przez gminę właściciele nieruchomości zobowiązani są do prowadzenia selektywnej zbiórki następujących frakcji odpadów:

- zmieszane odpady komunalne – worek w kolorze czarnym lub pojemniki
- papier i tektura - worki w kolorze niebieskim,
- opakowania z metali i tworzyw sztucznych i opakowania wielomateriałowe – worki w kolorze żółtym,
- szkło – worki w kolorze zielonym,
- odpady ulegające biodegradacji – worki w kolorze brązowym,
- popiół – worki w kolorze czarnym.

W poniższej tabeli przedstawiono rodzaje i ilości odpadów odebrane od mieszkańców na terenie gminy Baranów.

**Tabela 2 Informacja o ilości odpadów komunalnych w 2021 roku**

Kod odpadów	Rodzaj odpadów	Ilość Mg/rok
20 03 01	Niesegregowane (zmieszane) odpady komunalne	371,6200
20 02 01	Odpady ulegające biodegradacji	52,1000
15 01 07	Opakowania ze szkła	54,2600
ex20 01 08	Odpady kuchenne ulegające biodegradacji	49,7800
20 03 07	Odpady wielkogabarytowe	61,1400
ex20 01 99	Popioły z gospodarstw domowych	89,4000
17 01 01	Odpady betonu oraz gruz betonowy z rozbiórek i remontów	2,2800
08 01 11*	Odpady farb i lakierów zawierających rozpuszczalniki organiczne lub inne substancje niebezpieczne	0,1500
20 01 35*	Zużyte urządzenia elektryczne i elektroniczne inne niż wymienione w 20 01 21 i 20 01 23 zawierające niebezpieczne składniki	7,1630
20 01 36	Zużyte urządzenia elektryczne i elektroniczne inne niż wymienione w 20 01 21, 20 01 23 i 20 01 35	17,6020
15 01 02	Opakowania z tworzyw sztucznych	70,0400
17 09 04	Zmieszane odpady z budowy, remontowe i demontażu inne niż wymienione w 17 09 01, 17 09 02 i 17 09 03	16,8800
16 01 03	Zużyte opony	16,7900
15 01 01	Opakowania z papieru i tektury	13,4700
20 01 39	Tworzywa sztuczne	6,3800
20 01 01	Papier i tektura	1,2600

Na terenie gminy Baranów funkcjonuje Punkt Selektywnej Zbiórki Odpadów znajdujący się w Baranowie. Rodzaje i ilości odpadów komunalnych dostarczonych przez mieszkańców do Punktu Selektywnej Zbiórki Odpadów Komunalnych przedstawiono w poniższej tabeli.

**Tabela 3** Informacje o ilości odpadów komunalnych dostarczonych przez mieszkańców do Punktu Selektywnej Zbiórki Odpadów Komunalnych.

Kod odpadów	Rodzaj odpadów	Ilość Mg/rok
15 01 06	Zmieszane odpady opakowaniowe	0,3000
16 01 03	Zużyte opony	1,5000
20 03 07	Odpady wielkogabarytowe	0,5600
20 01 35*	Zużyte urządzenia elektryczne i elektroniczne inne niż wymienione w 20 01 21 i 20 01 23 zawierające niebezpieczne składniki	1,1700
17 01 07	Zmieszane odpady z betonu, gruzu ceglanego, odpadowych materiałów ceramicznych i elementów wyposażenia inne niż wymienione w 17 01 06	2100,0000
17 06 04	Materiały izolacyjne inne niż wymienione w 17 06 01 i 17 06 03	1,6000
17 09 04	Zmieszane odpady z budowy, remontów i demontażu inne niż wymienione w 17 09 01, 17 09 02 i 17 09 03	1,1700

Odpady o kodzie 17 01 07 Zmieszane odpady z betonu, gruzu ceglanego, odpadowych materiałów ceramicznych i elementów wyposażenia inne niż wymienione w 17 01 06 w całości zostały odzyskane poza instalacją i zagospodarowane przez Gminą Baranów.

Łączna masa wytworzonych i zebranych odpadów komunalnych z wyłączeniem odpadów budowlanych i rozbiórkowych w 2021 roku wyniosła 814,6850 Mg. Ilość odpadów niesegregowanych (zmieszanych) odebranych od mieszkańców wyniosła 371,6200 Mg.

Łączna masa odpadów wytworzonych i odebranych odpadów budowlanych i rozbiórkowych w 2021 roku wynosiła 2 126,5000 Mg

W 2021 roku łączna masa odpadów komunalnych: papieru, metali, tworzyw sztucznych i szkła przygotowanych do ponownego użycia i poddanych recyklingowi wynosiła 126,8500 Mg.

Odpady komunalne zebrane z terenu Gminy Baranów przekazane zostały następującym uprawnionym odbiorcom:

- Zakładu Unieszkodliwiania Odpadów Komunalnych prowadzonego przez Zakład Usług Komunalnych Sp. z o.o. w Puławach, ul. Dęblińska 2, 24 – 100 Puławy,
- Zakład Zagospodarowania Odpadów, ul. Lubelska 5, 21-300 Radzyń Podlaski, - Instalacja Do Przetwarzania Tworzyw Sztucznych, ul. Aleksandra Sasinowskiego 14, 08-412 Borowie, Instalacja Komunalna, ul. Metalurgiczna 17A, 20-234 Lublin,
- Zakład Odzysku Zużytych Opon, ul. Przemysłowa 50, 24-320 Poniatowa,
- Składowisko Odpadów, (lokalizacja bez nadanej nazwy ulicy), 24-170 Kurów,
- Zakład Zagospodarowania Odpadów, Wólka Rokicka 100, 21-100 Lubartów,
- Zakład Przetwarzania Zużytego Sprzętu Elektrycznego i Elektronicznego, ul. Spółdzielcza 6c, 21-532 Łomazy,
- Zakład Uzdatniania Stłuczki Szklanej, Pełkinie 136A, 37-511 Jarosław.

### 5.2.5 Pola elektromagnetyczne

Źródła promieniowania elektromagnetycznego dzieli się na:

- naturalnie występujące w przyrodzie (pola geomagnetyczne, związane ze zjawiskami zachodzącymi w atmosferze ziemskiej),
- sztuczne (stacje elektroenergetyczne i napowietrzne linie elektroenergetyczne oraz urządzenia stacji radiokomunikacyjnych: stacje radiowe, telewizyjne i telefonii komórkowej).

Prowadzenie monitoringu pól elektromagnetycznych w środowisku w latach 2017 - 2018 należało do zadań wojewódzkiego inspektora ochrony środowiska. Zakres i sposób prowadzenia badań realizowany był w oparciu o rozporządzenie Ministra Środowiska z dnia 12 listopada 2007 r. w sprawie zakresu i sposobu prowadzenia okresowych badań poziomów pól elektromagnetycznych w środowisku (Dz. U. z 2007 r. Nr 221, poz. 1645). Prowadzone pomiary miały na celu określenie istniejących wartości natężenia promieniowania elektromagnetycznego w środowisku, a na ich podstawie wyznaczenie obszarów, na których mogło dochodzić do przekroczenia dopuszczalnych wartości natężeń. W latach 2017 – 2018 na terenie województwa lubelskiego pomiary wykonywane były w 90 punktach pomiarowych po 45 punktów rocznie rozmieszczonych równomiernie na trzech typach obszarów dostępnych dla ludności, tj.:

1. w centralnych dzielnicach lub osiedlach miast o liczbie mieszkańców przekraczającej 50 tys.
2. w pozostałych miastach,
3. na terenach wiejskich.

Analiza wyników przeprowadzonych badań nie wykazała przekroczeń dopuszczalnej wartości składowej elektrycznej pola elektromagnetycznego wynoszącej 7 V/m, określonej w obowiązującym do końca 2019 r. rozporządzeniu Ministra Środowiska z dnia 30 października 2003 r. w sprawie dopuszczalnych poziomów pól elektromagnetycznych w środowisku oraz sposobów sprawdzania dotrzymania tych poziomów (Dz. U. z 2003 r. Nr 192, poz. 1883).

### 5.2.6 Sektor gospodarczy

Według danych GUS na terenie Gminy Baranów w 2021 roku na 100 mieszkańców pracujących jest 56 osób z czego 64,9% stanowią kobiety, a pozostałe 35,1% mężczyźni. W 2021 roku bezrobocie rejestrowane stanowiło 5,3 %

Zgodnie z danymi GUS według stanu na koniec września 2021 r. na terenie gminy Baranów zarejestrowanych było 219 podmiotów gospodarczych, w tym 170 osób fizycznych prowadzących działalność gospodarczą.

Pod kątem zatrudnienia pracowników największą liczbę stanowiły mikro-przedsiębiorstwa zatrudniające od 0 do 9 pracowników, ich liczba wynosiła 211.

W poniższej tabeli przedstawiono szczegółowo podział podmiotów według sekcji Polskiej Klasyfikacji Działalności (PKD).

**Tabela 4 Podmioty gospodarcze według sekcji i działów PKD na terenie gminy Baranów, (źródło: GUS)**

Podmioty wg sekcji PKD	Liczba podmiotów
rolnictwo, leśnictwo, łowiectwo i rybactwo	5
przemysł i budownictwo	66
pozostała działalność usługowa	148

### 5.3 Walory środowiskowe

#### 5.3.1 Budowa geologiczna i morfologiczna

Według podziału fizyczno-geograficznego Polski Kondrackiego (1988) teren gminy znajduje się w obrębie dwóch mezoregionów:

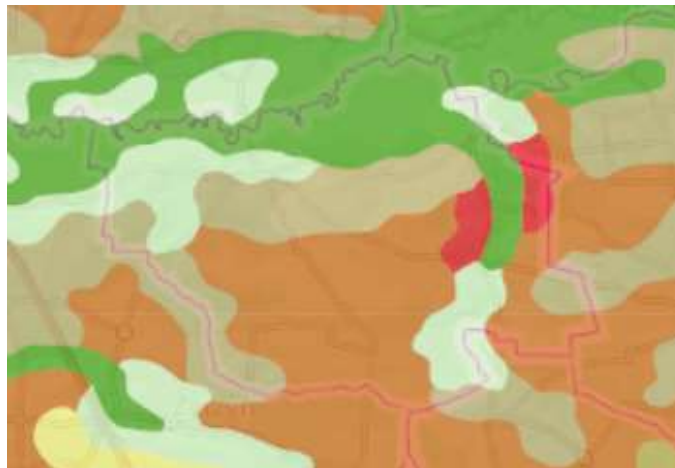
- Pradoliny Wieprza (318.97) – obejmuje stosunkowo niewielki obszar (około 353 km<sup>2</sup>) i ma kształt równoleżnikowy. Krajobraz kształtują dominujące łąki i pastwiska wraz z licznymi stawami i bagnami. Region w całości znajduje się na terenie województwa Lubelskiego.
- Wysoczyzny Lubartowskiej (318.98) – obejmuje około 1219 km<sup>2</sup>, wysokości osiągają tu od 170 do 200 m.n.p.m., na terenie Wysoczyzny występują polodowcowe ostańce żwirowe. Na terenie mezoregionu utworzony został Kozłowiecki Park Krajobrazowy oraz Obszar Chronionego Krajobrazu Kozi Bór.

Na terenie gminy Baranów występują następujące utwory geologiczne:

- Gliny, piaski i gliny z rumoszami, soliflukcyjno-deluwialne,
- Piaski i żwiry sandrowe,
- Żwiry, piaski, głazy i gliny moren czołowych,
- Gliny zwałowe, ich zwietrzliny oraz piaski i żwiry lodowcowe,
- Piaski, żwiry i mułki rzeczne,

- Piaski, żwiry, mady rzeczne oraz torfy i namuły,

Występowanie utworów geologicznych na terenie gminy Baranów przedstawiono na rysunku 7.



Rysunek 7 Występowanie utworów geologicznych na terenie gminy Baranów (źródło: <https://geologia.pgi.gov.pl/>).

- Gliny zwałowe, ich zwietrzliny oraz piaski i żwiry lodowcowe; Złodowacenia Środkowopolskie,
- Gliny, piaski i gliny z rumoszami, soliflukcyjno-deluwialne; Złodowacenia północnopolskie,
- Piaski, żwiry i mułki rzeczne; Złodowacenia północnopolskie,
- Piaski i żwiry sandrowe; Złodowacenia Środkowopolskie,
- Piaski, żwiry, mady rzeczne oraz torfy i namuły; Holocen,
- Żwiry, piaski, głazy i gliny moren czołowych; Złodowacenia Środkowopolskie.

Złóża kruszyw naturalnych na terenie gminy Baranów przedstawiono w poniższej tabeli.

Tabela 5 Złóża kruszyw naturalnych na terenie powiatu puławskiego

Lp.	Nazwa złóża	Powierzchnia złóża [ha]	Położenie na terenie gmin powiatu	Stan zagospodarowania	Zasoby



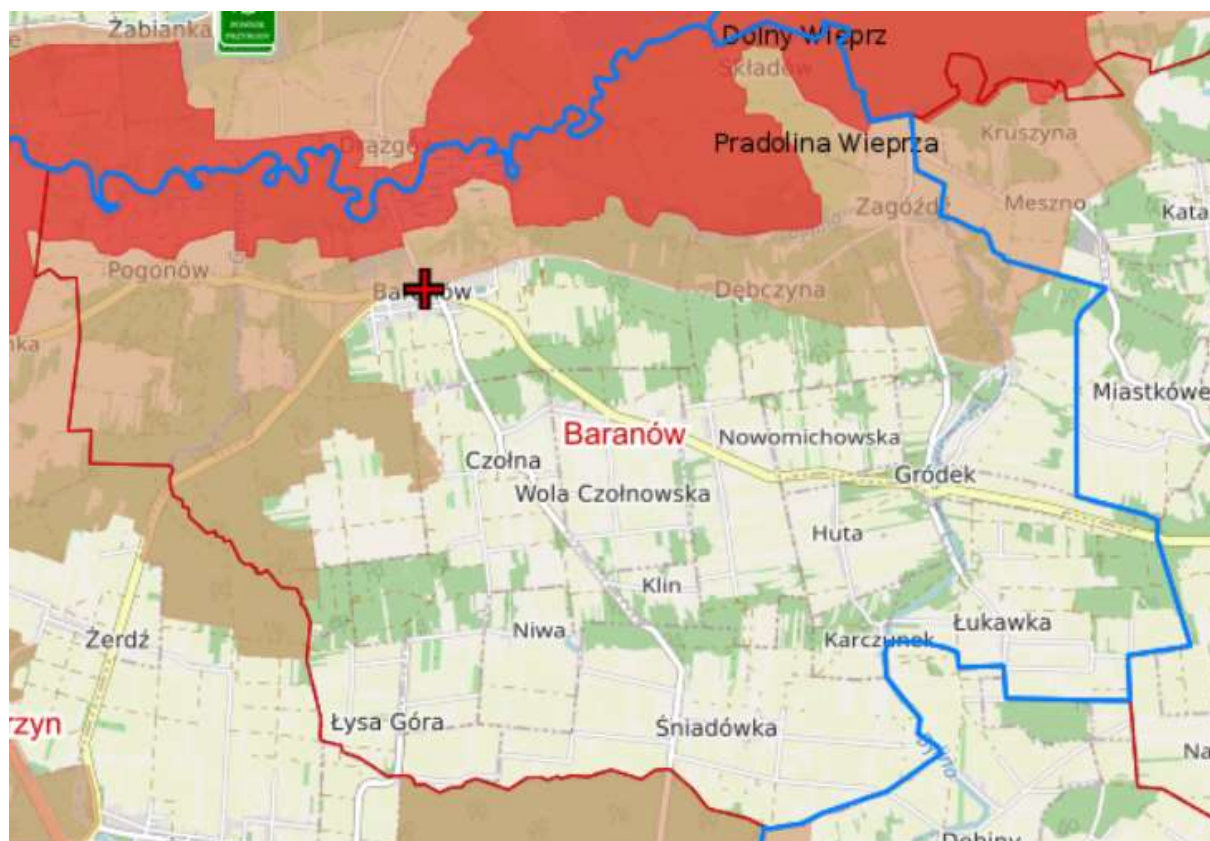
			puławskiego		Geologiczne bilansowe [tys. t]	Przemysłowe [tys. t]	Wydobycie [tys. t]
1	Baranów I-1	12,10	Baranów	złoże rozpoznane szczegółowo	2 797	2 797	-
2	Baranów II	23,41	Baranów	złoże rozpoznane szczegółowo	7 207	-	-
3	Baranów II-1	10,74	Baranów	złoże rozpoznane szczegółowo	1 823	-	-
4	Baranów II-1-1	1,82	Baranów	złoże rozpoznane szczegółowo	285	-	-

### 5.3.2 Obszary objęte ochroną

Na terenie gminy Baranów ustawą z dnia 16 kwietnia 2004 r.o ochronie przyrody objęte są:

- Pradolina Wieprza Obszar Chronionego Krajobrazu,
- Obszar Natura 2000 Dolny Wieprz o kodzie PLH060051.

Poniżej przedstawiono obszary objęte ochroną przyrody na terenie gminy Baranów.



**Rysunek 8 Obszary objęte ochroną przyrody na terenie gminy Baranów (źródło:<https://geoportal2.gov.pl>)**

**Pradolina Wieprza Obszar Chronionego Krajobrazu**

Obszar Chronionego Krajobrazu „Pradolina Wieprza” został utworzony rozporządzeniem Nr 38 Wojewody Lubelskiego z dnia 16 lutego 2006 r. (Lubel.06.59.1151) w celu ochrony walorów półnaturalnego krajobrazu dużej doliny rzecznej – otwartej, z silnie meandrującym korytem, z licznymi starorzeczami, zastoiskami i rozległymi ekstensywnie użytkowanymi łąkami o zmiennym uwilgotnieniu. Pradolina Wieprza posiada powierzchnię równą 33 159 ha, powierzchnia ta stanowi 37,8 % powierzchni całkowitej gminy.

Jest to obszar posiadający jednorodną budowę geologiczną. Podłoże stanowią skały węglanowe okryte nieciągłą pokrywą utworów neogenu oraz płaszczem osadów czwartorzędowych.

Istotnym aspektem jest zapewnienie ochrony występującym na obszarze łąk, pastwisk i torfisk stanowiących 23 % całkowitej powierzchni obszaru chronionego. Charakterystyczne dla tego obszaru jest występowanie: zbiorowisk wodnych, szuwarowych, torfowiskowych, łąkowych i pastwiskowych, leśnych i zaroślowych, muraw napiaskowych, a także zbiorowisk chwastów gleb uprawnych. Ponadto występują tu rzadkie rośliny tj.: zawciąg pospolity, czosnek kątowaty, mącznica lekarska, ożanka czosnkowa, rojownik pospolity, lepiężnik kutnerowaty, rzęsa garbata, łączeń baldaszkowaty czy zamokrzyca ryżowa.

Rzeka Wieprz stanowi oś hydrograficzną Obszaru Chronionego krajobrazu. Praktycznie cały teren należy do dorzecza Wieprza, zaledwie niewielka część zachodniej granicy do dorzecza Wisły.

Sprzyjające podmokłe warunki sprawiają, że teren zamieszkują: gatunki ptaków wodnych (tj.: bielik, żuraw czy bocian czarny), kilka gatunków płazów (tj.: ropucha szara, żaba śmieszka, żaba trawna), a także gadów (tj.: żółw błotny stanowiący gatunek zamieszczony w Polskiej Czerwonej Księdze).

**Obszar Natura 2000 Dolny Wieprz o kodzie PLH060051**

Obszarem ochrony jest półnaturalna dolina Wieprza z bardzo licznymi meandrami i starorzeczami. Powierzchnia obszaru wynosi ponad 8182 ha, w tym 68% powierzchni stanowią siedliska łąkowe i zaroślowe związane bezpośrednio z dnem doliny Wieprza. Siedliska rolnicze ogółem zajmują 17% powierzchni, lasy ogółem 10%, pozostałe siedliska

(torfowiska, bagna, roślinność na brzegach wód, młaki, wody śródlądowe) zajmują łącznie 5%. Powierzchnia znajdująca się na terenie gminy Baranów wynosi 1102 ha, co stanowi około 13 % całkowitej powierzchni gminy.

Rozległa, płaska dolina rzeczna z bogatym mikroreliefem (piaszczyste wzniesienie i muliste obniżenia). Koryto rzeki zachowało naturalny, silnie meandrujący charakter. Towarzyszą mu liczne starorzecza i zastoiska. W dnie doliny dominują rozległe, ekstensywnie użytkowane łąki o zmiennym uwilgotnieniu. Lokalnie występują płaty łągów i zakrzaczeń wierzbowych oraz płaty muraw napiaskowych.

Na terenie ostoi zaobserwowano występowanie 7 rodzajów siedlisk z załącznika I Dyrektywy Rady 92/43/EWG zajmujących łącznie 37% obszaru. Jest to ważna ostoja dla podmokłych i okresowo zalewanych łąk oraz dla ptaków wodno-błotnych. Występuje tu ponadto 7 gatunków zwierząt z załącznika II Dyrektywy.

### 5.3.3 Zabytki

Zestawienie zabytków nieruchomych i stanowisk archeologicznych znajdujących się na terenie gminy Baranów na podstawie danych uzyskanych z Lubelskiego Rejestru Zabytków ([www.wkz.lublin.pl](http://www.wkz.lublin.pl)) przedstawiono w poniższej tabeli.

Tabela 6 Zabytki nieruchome w gminie Baranów (źródło:[www.wkz.lublin.pl](http://www.wkz.lublin.pl))

L.p.	Miejscowość	Obiekt	Symbol
1.	Baranów	Zespół kościelny, obejmujący: kościół paraf. rzym.-kat. pw. św. Jana Chrzciciela, dzwonnice bramową, ogrodzenie z czterema kapliczkami i bramkami, teren cmentarza kościelnego z drzewostanem w granicach w/w ogrodzenia oraz plebanię	A/922
2.	Czołna	Wiatrak „Kozłak”	A/752

Na terenie gminy Baranów znajduje się końcowy odcinek Szlaku Niepodległościowego. Posiada on dystans 50,7 km, prowadzi przez miejscowości: Bochotnica (0,0) - Wierzchoniów (6,0) - Kol. Celejów (8,5) - Las Stocki (11,8) - Kol. Zbędownice (13,0) - Pożóg (17,7) - Końskowola (19,5) - Bałtów (30,5) - Borysów (33,6) - Żyrzyn (41,0) - Łysa Góra (45,3) - Baranów (50,7).

Szlak prowadzi przez miejsca walk o niepodległość Polski. W Baranowie na końcu szlaku, znajdują się dwa pomniki:

- pomnik upamiętniający 10-lecie odzyskania niepodległości,
- Mogiła zbiorowa Powstańców Styczniowych.

### 5.3.4 Wody podziemne i powierzchniowe

#### Wody powierzchniowe

Gmina Baranów znajduje się w regionie wodnym Środkowej Wisły w zlewni Wieprza w obszarze dorzecza Wisły. Na terenie gminy znajduje się między innymi JCWP Wieprz od Tyśmienicy do ujścia o kodzie RW20001924999. Ww. JCWP stanowi naturalną część wód powierzchniowych, należącą do 19 typu abiotycznego, do którego zalicza się rzeki nizinne piaszczysto - gliniaste.

Powierzchnia zlewni obejmuje 153,7 km<sup>2</sup>, natomiast długość JCWP wynosi 73,45 km.

Zgodnie z danymi przedstawionymi w Planie gospodarowania wodami na obszarze dorzecza Wisły (Dz. U. z 2016 r., poz. 1911) aktualny stan ww. JCWP oceniony został jako zły, JCWP zagrożona ryzykiem nieosiągnięcia celów środowiskowych jakim jest dobry stan ekologiczny i dobry stan chemiczny do 2021 r. ze względu na brak możliwości technicznych, występowanie w zlewni niezidentyfikowanych presji mogących być przyczyną występujących przekroczeń wskaźników. Termin osiągnięcia stanu dobrego dla JCWP planowany był na rok 2021.

W tabeli poniżej przedstawiono podstawowe parametry głównych rzek na terenie gminy Baranów na podstawie danych pochodzących z hydroportalu (<https://www.isok.gov.pl/hydroportal.html>).

Tabela 7 Rzeki w gminie Baranów (źródło: <http://www.isokmapy.kzgw.gov.pl>)

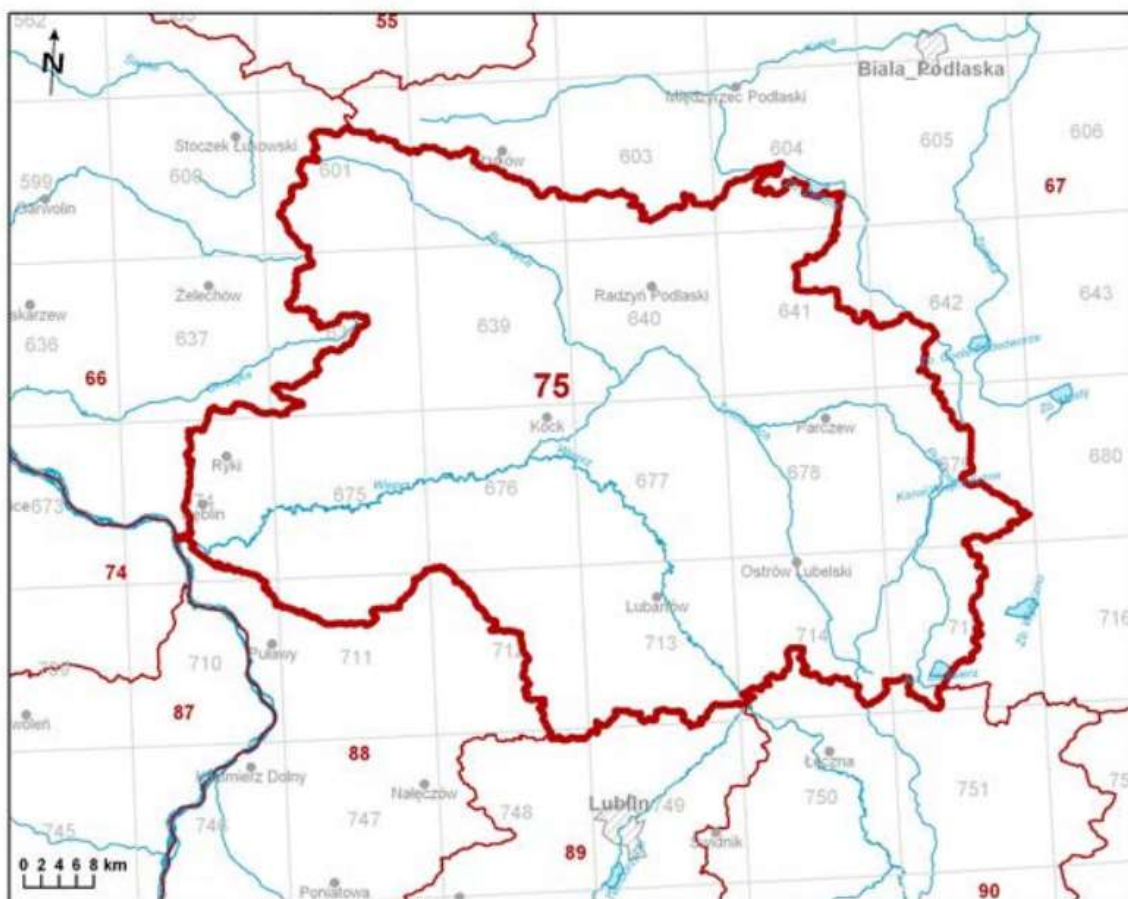
Rzeka	Rząd	Identyfikator hydrologiczny ciek	Strona dopływu
Bylina	III	24952	lewa
Wieprz	II	24	prawa
Granica	III	24956	lewa
Dopływ spod Zagóździa	IV	2459522	prawa
Dopływ spod Baranowa	III	249552	lewa

#### Wody podziemne

Zgodnie z Mapą Głównych Zbiorników Wód Podziemnych Państwowego Instytutu Geologicznego (marzec 2009) Gmina Baranów w całości znajduje się w obrębie Głównego Zbiornika Wód Podziemnych (GZWP) Niecka Lubelska nr 406, który jest zbiornikiem

udokumentowanym typu porowo-szczelinowego w utworach kredy górnej. GZWP zajmuje powierzchnię 7 492,5 km<sup>2</sup>.

Zgodnie z nowym podziałem Polski na 172 jednolite części wód podziemnych (JCWPd) obowiązującym od 2016 r. gmina Baranów znajduje się w obrębie JCWPd nr 75 o powierzchni 4251,40 km<sup>2</sup> i kodzie PLGW200075. Stan JCWPd oceniono jako dobry, a ryzyko jako niezagrażone.



Rysunek 9 Obszar JCWPd 75 (źródło:<https://geoportal2.gov.pl>)

Główną zlewnię w obrębie JCWPd stanowi Wieprz. Struktura JCWPd 75 składa się z czterech poziomów wodonośnych rozdzielonych utworami trudno przepuszczalnymi. Każdy poziom wodonośny charakteryzuje się innym układem zasilania i drenażu.

Wody słodkie posiadają strefę aktywnej wymiany w utworach kredowych z którymi związane są użytkowe poziomy wodonośne, sięgającą 50-200 m ppt. Na przedmiotowym obszarze nie zidentyfikowano zanieczyszczeń wód podziemnych, są tu wody dobrej jakości, wymagające na ogół prostego uzdatniania.



Według rejestru wykazów obszarów chronionych, sporządzonego dla obszaru dorzecza i zamieszczonego w Planie Gospodarowania Wodami na obszarze dorzecza Wisły (M. P. z 2011 r. Nr 49. poz. 549) gmina Baranów nie znajduje się na terenach:

- obszarów przeznaczonych do ochrony gatunków zwierząt wodnych o znaczeniu gospodarczym,
- jednolitych części wód przeznaczonych do celów rekreacyjnych, w tym kąpieliskowych,
- obszarów narażonych na zanieczyszczenia związkami azotu, pochodzącymi ze źródeł rolniczych,
- obszarów przeznaczonych do ochrony siedlisk lub gatunków, ustanowionych w ustawie o ochronie przyrody, dla których utrzymanie lub poprawa stanu wód jest ważnym czynnikiem w ich ochronie.

Gmina Baranów położona jest w obrębie obszaru wód podziemnych przeznaczonych do poboru wody w celu zaopatrzenia ludności w wodę przeznaczoną do spożycia oraz obszaru wrażliwego na substancje biogenne pochodzenia komunalnego (obejmuje teren całego kraju).

### **5.3.5 Jakość klimatu akustycznego**

Sporządzenie oceny stanu akustycznego środowiska w województwie lubelskim należy do zadań Lubelskiego Wojewódzkiego Inspektora Ochrony Środowiska. Ocena dotyczy terenów nieobjętych obowiązkiem opracowywania map akustycznych (art. 117 ust. 5 ustawy Prawo ochrony środowiska – Poś.). WIOŚ w Lublinie w 2020 r. realizował badania hałasu drogowego, kolejowego oraz hałasu przemysłowego na terenie województwa lubelskiego zgodnie z programem Państwowego Monitoringu Środowiska Województwa Lubelskiego na lata 2016-2020 oraz w ramach kontroli inspekcyjnych.

Na terenie gminy Baranów nie poddawano analizie dróg w zakresie narażenia na ponadnormatywny hałas.

### **5.3.6 Jakość powietrza atmosferycznego**

Stężenie zanieczyszczeń w powietrzu atmosferycznym na terenie gminy jest związane ze stopniem koncentracji i wielkością źródeł emisji, warunkami rozprzestrzeniania się zanieczyszczeń oraz ich napływem pochodzącym spoza obszaru gminy.

Znaczącym źródłem zanieczyszczeń powietrza na terenie gminy jest transport samochodowy, którego oddziaływanie skupia się głównie przy trasach komunikacyjnych oraz w rejonie drogi krajowej nr 17. Do podstawowych zanieczyszczeń emitowanych przez środki transportu zalicza się tlenki azotu, tlenek węgla, węglowodory oraz ołów. Ograniczenie tego typu uciążliwości jest trudne, głównie ze względu na wzrastającą corocznie liczbę zarejestrowanych pojazdów.

Energetyka ciepła w gminie opiera się na lokalnych kotłowniach gminnych zasilanych olejem opałowym lub indywidualnych urządzeniach grzewczych.

Na podstawie danych zawartych na stronie internetowej Głównego Inspektoratu Ochrony Środowiska stwierdzono, że na terenie gminy Baranów nie ma aktywnych stacji pomiarowych do badania emisji zanieczyszczeń.

Średnioroczne stężenie zanieczyszczeń powietrza na terenie gminy Baranów w 2021 roku określone przez WIOŚ w Lublinie oraz wartości dopuszczalne przedstawiono w poniższej tabeli.

**Tabela 8 Średnioroczne stężenie zanieczyszczeń powietrza oraz wartości dopuszczalne**

Substancja	Stężenia średnioroczne ( $S_a$ ) [ $\mu\text{g}/\text{m}^3$ ]	Dopuszczalne stężenia średnioroczne ( $D_a$ ) [ $\mu\text{g}/\text{m}^3$ ]
benzen	0,5	5
dwutlenek azotu	11	40
ołów	0,002	0,5
pył zawieszony PM10	23	40
pył zawieszony PM2,5	14	25

Jak wynika z powyższej tabeli stężenie średnioroczne zanieczyszczeń w powietrzu na terenie gminy Baranów nie przekracza wartości dopuszczalnych określonych w rozporządzeniu Ministra Środowiska z dnia 26 stycznia 2010 r. w sprawie wartości odniesienia dla niektórych substancji w powietrzu (Dz.U.2010.16.87 z dnia 2010.02.03).

### 5.3.7 Edukacja Ekologiczna

Poniżej przedstawiono działania edukacyjne przeprowadzone w szkołach na terenie gminy Baranów w 2021 roku.

#### 1. Podnoszenie wiedzy i świadomości ekologicznej na lekcjach biologii w kl. 8

- a) wpływ człowieka na różnorodność biologiczną w wyniku zanieczyszczenia powietrza, wód i gleb.

- b) racjonalne gospodarowanie zasobami przyrody.
- 2. Udział szkoły w Europejskim Tygodniu Zrównoważonego Transportu
  - a) Bieg "Ekologia to zdrowie" - szkolne zawody sportowe
  - b) Konkurs na wiersz o tematyce ekologiczno - zdrowotnej
  - c) Konkurs plastyczny "Plakat promujący ekologiczne środki transportu"
- 3. Światowy Tydzień Ochrony Środowiska - podjęcie działań, które przyczyniają się do poprawy środowiska naturalnego najbliższego otoczenia
- 4. "Lekcje z klimatem" - udział uczniów klas 7 i 8 w webinarach dotyczących zmian klimatu i działań na rzecz ochrony klimatu.
- 5. Zbiórka: baterii, korków, zużytych telefonów komórkowych.
- 6. Wojewódzki konkurs plastyczny "Jesień wokół nas" - klasy 6.
- 7. Gminny konkurs plastyczny "Świat pszczół".

### **5.3.8 Główne problemy środowiskowe**

Problemy środowiskowe pojawiające się na terenie gminy Baranów są identyfikowane w ramach monitoringu, zgłaszają je mieszkańcy oraz podmioty prowadzące działalność związaną z utrzymaniem czystości i porządku na terenach publicznych, a także ujawniają się podczas kontroli.

Główne problemy środowiskowe zidentyfikowane przy sporządzaniu Programu Ochrony Środowiska stanowią:

- niski poziom zorganizowanego odbioru i oczyszczania ścieków komunalnych oraz brak możliwości kontroli stanu technicznego posiadanych przez mieszkańców indywidualnych zbiorników bezodpływowych,
- „niska emisja” z ogrzewania indywidualnego, zwłaszcza ze spalania odpadów w domowych, nieprzystosowanych do tego celu paleniskach,
- niechęć mieszkańców do podłączania się do kanalizacji sanitarnej (na terenie Gminy ilość przyłączy wynosi 456 szt.),
- słaby stan nawierzchni na dużej części dróg na terenie gminy powodujący zwiększone zużycie paliw, a tym samym podniesioną emisję zanieczyszczeń do atmosfery,
- niedostateczna świadomość ekologiczna mieszkańców w zakresie selektywnej zbiórki odpadów lub nieprawidłowa segregacja odpadów,



- niekontrolowany rozwój turystyki i różnych form rekreacji, np.: jazda quadami, croosami, wyścigi, itp., w miejscach do tego nie przeznaczonych bądź podlegających ochronie,
- wzrastający ruch samochodowy, związany z tym powstający hałas oraz zanieczyszczenia powietrza,
- powstawanie nielegalnych składowisk śmieci.

## 6 Analiza SWOT dla obszarów przyszłej interwencji

Tabela 9 Zestawienie mocnych i słabych stron gminy Baranów

<b>OCHRONA KLIMATU I JAKOŚCI POWIETRZA</b>	
<b>MOCNE STRONY</b>	<b>SŁABE STRONY</b>
<ul style="list-style-type: none"> <li>– dobry stan jakości powietrza</li> <li>– brak dużych emitorów zanieczyszczenia powietrza</li> </ul>	<ul style="list-style-type: none"> <li>– spalanie odpadów i złego jakościowo paliwa w indywidualnych paleniskach domowych</li> <li>– niewielka ilość wykorzystania OZE</li> <li>– niewystarczająca ilość akcji edukacyjnych w zakresie szkodliwości niskiej emisji</li> <li>– brak punktów pomiarowo-kontrolnych monitoringu podstawowych parametrów jakości powietrza</li> <li>– brak występowania sieci gazowej.</li> </ul>
<b>SZANSE</b>	<b>ZAGROŻENIA</b>
<ul style="list-style-type: none"> <li>– możliwość pozyskania dofinansowania na realizację działań z zakresu planów gospodarki niskoemisyjnej oraz na odnawialne źródła energii (OZE)</li> <li>– realizacja „Programu ochrony powietrza dla strefy lubelskiej”</li> <li>– edukacja ekologiczna, wynikająca z funkcjonowania parku ekologiczno-przyrodniczego,</li> <li>– prowadzenie szkoleń z zakresu zmian klimatu oraz sposobów łagodzenia i przystosowania się do jego skutków dla uczniów szkół podstawowych,</li> </ul>	<ul style="list-style-type: none"> <li>– wzrost liczby pojazdów i natężenia ruchu samochodowego</li> </ul>
<b>ZAGROŻENIA HAŁASEM</b>	
<b>MOCNE STRONY</b>	<b>SŁABE STRONY</b>
<ul style="list-style-type: none"> <li>– brak występowania zagrożeń związanych ze szkodliwym oddziaływaniem hałasu przemysłowego</li> <li>– brak przemysłowych źródeł hałasu</li> <li>– prowadzenie remontów dróg oraz poprawa jakości nawierzchni</li> <li>– ograniczenie hałasu poprzez poprawę jakości dróg</li> </ul>	<ul style="list-style-type: none"> <li>– słaby stan nawierzchni dużej części dróg</li> </ul>
<b>SZANSE</b>	<b>ZAGROŻENIA</b>
<ul style="list-style-type: none"> <li>– ograniczeni hałasu poprzez strefy buforowe w miejscach planu zagospodarowania przestrzennego</li> </ul>	<ul style="list-style-type: none"> <li>– słaby stan nawierzchni dużej części dróg</li> <li>– wzrastające natężenie ruchu samochodowego</li> </ul>
<b>POLA ELEKTROMAGNETYCZNE</b>	
<b>MOCNE STRONY</b>	<b>SŁABE STRONY</b>
<ul style="list-style-type: none"> <li>– brak przekroczeń dopuszczalnych poziomów promieniowania elektromagnetycznego w środowisku</li> </ul>	<ul style="list-style-type: none"> <li>– brak punktów pomiarowych na terenie gminy</li> </ul>
<b>SZANSE</b>	<b>ZAGROŻENIA</b>
<ul style="list-style-type: none"> <li>– prowadzenie monitoringu promieniowania elektromagnetycznego przez WIOŚ</li> <li>– konieczność przekazywania wyników pomiarów</li> </ul>	<ul style="list-style-type: none"> <li>– brak rozpowszechniania informacji o oddziaływaniach promieniowania elektromagnetycznego na środowisko</li> </ul>

<p>poziomów pola elektromagnetycznego do WIOŚ przez prowadzących instalację</p> <ul style="list-style-type: none"> <li>– obowiązek zgłoszenia instalacji emitujących pola elektromagnetyczne</li> </ul>	
<b>GOSPODAROWANIE WODAMI</b>	
<b>MOCNE STRONY</b>	<b>SŁABE STRONY</b>
<ul style="list-style-type: none"> <li>– dobra jakość wód podziemnych</li> <li>– wystarczające zasoby wód podziemnych</li> </ul>	<ul style="list-style-type: none"> <li>– ryzyko dopływu zanieczyszczeń do wód podziemnych z obszarów nieskanalizowanych</li> </ul>
<b>SZANSE</b>	<b>ZAGROŻENIA</b>
<ul style="list-style-type: none"> <li>– położenie gminy na terenie GZWP</li> <li>– możliwość pozyskania funduszy na inwestycje małej retencji</li> <li>– tworzenie map zagrożenia powodziowego oraz map ryzyka powodziowego</li> <li>– możliwość rozwoju gospodarki turystycznej</li> </ul>	<ul style="list-style-type: none"> <li>– nasilenie się zjawisk ekstremalnych tj. susze powodzie</li> <li>– brak punktów pomiarowych wód podziemnych</li> </ul>
<b>GOSPODARKA WODNO-ŚCIEKOWA</b>	
<b>MOCNE STRONY</b>	<b>SŁABE STRONY</b>
<ul style="list-style-type: none"> <li>– funkcjonowanie oczyszczalni ścieków komunalnych</li> <li>– stosunkowo dobrze rozwinięta sieć wodociągowa</li> <li>– rozwój kanalizacji sanitarnej na terenie gminy</li> <li>– ustanowione strefy ochronne dla ujęć komunalnych</li> </ul>	<ul style="list-style-type: none"> <li>– niewystarczający stopień skanalizowania gminy</li> <li>– niewielka ilość przydomowych oczyszczalni ścieków na terenie gminy</li> <li>– brak uzasadnienia ekonomicznego dla rozbudowy sieci kanalizacyjnej na obszarach rozproszonej zabudowy</li> </ul>
<b>SZANSE</b>	<b>ZAGROŻENIA</b>
<ul style="list-style-type: none"> <li>– możliwość pozyskania środków na budowę przydomowych oczyszczalni ścieków, rozbudowę sieci kanalizacyjnych oraz modernizację oczyszczalni</li> <li>– możliwość pozyskania środków na realizację zbiorników służących do gromadzenia i wykorzystania wód opadowych</li> <li>– prowadzenie ewidencji zbiorników bezodpływowych i przydomowych oczyszczalni ścieków</li> <li>– istniejące regulacje międzynarodowe i ogólnokrajowe zobowiązujące do podniesienia jakości środowiska (m.in. KPOŚK)</li> </ul>	<ul style="list-style-type: none"> <li>– ryzyko wystąpienia nieszczelności zbiorników bezodpływowych na ścieki</li> <li>– niska świadomość ekologiczna społeczeństwa w zakresie gospodarki wodno-ściekowej</li> <li>– duża konkurencja w pozyskiwaniu środków unijnych i skomplikowane procedury w ubieganiu się o dofinansowanie</li> </ul>
<b>ZASOBY GEOLOGICZNE</b>	
<b>MOCNE STRONY</b>	<b>SŁABE STRONY</b>
<ul style="list-style-type: none"> <li>– występowanie złóż surowców mineralnych,</li> <li>– prowadzenie rekultywacji terenów poeksploatacyjnych</li> <li>– występowanie glin ceramicznych</li> </ul>	<ul style="list-style-type: none"> <li>– występowanie obszarów podmokłych</li> </ul>
<b>SZANSE</b>	<b>ZAGROŻENIA</b>
<ul style="list-style-type: none"> <li>– kontrola wydobycia kopaliny w oparciu o udzielone koncesje</li> </ul>	<ul style="list-style-type: none"> <li>– możliwość lokalnej niekontrolowanej eksploatacji surowców bez koncesji</li> </ul>

<b>GLEBY</b>	
MOCNE STRONY	SŁABE STRONY
<ul style="list-style-type: none"> <li>– brak istotnych zanieczyszczeń gleb</li> </ul>	<ul style="list-style-type: none"> <li>– występowanie obszarów podmokłych</li> <li>– występowanie torfowisk</li> </ul>
SZANSE	ZAGROŻENIA
<ul style="list-style-type: none"> <li>– rosnące zainteresowanie rolnictwem ekologicznym</li> <li>– wzrastająca świadomość ekologiczna rolników</li> </ul>	<ul style="list-style-type: none"> <li>– nieprawidłowe stosowanie nawozów i środków ochrony roślin</li> <li>– wzrost zagrożenia zjawiskiem suszy</li> </ul>
<b>GOSPODARKA ODPADAMI I ZAPOBIEGANIE POWSTAWANIU ODPADÓW</b>	
MOCNE STRONY	SŁABE STRONY
<ul style="list-style-type: none"> <li>– wzrastająca świadomość ekologiczna odnośnie selektywnej zbiórki odpadów</li> <li>– funkcjonowanie gminnego PSZOK-u</li> <li>– obecność firm realizujących zbiórkę odpadów</li> </ul>	<ul style="list-style-type: none"> <li>– nieszczelność systemu gospodarki odpadami</li> <li>– możliwość powstawania dzikich wysypisk</li> </ul>
SZANSE	ZAGROŻENIA
<ul style="list-style-type: none"> <li>– utrzymanie i rozwój nowoczesnych instalacji do przetwarzania odpadów komunalnych</li> <li>– możliwość uzyskania dofinansowania na usuwanie i unieszkodliwianie wyrobów zawierających azbest uchwalone i aktualizowane programy usuwania wyrobów azbestowych</li> </ul>	<ul style="list-style-type: none"> <li>- wysokie wymagane poziomy recyklingu, przygotowania do ponownego użycia i odzysku innymi metodami niż składowanie oraz ograniczenia masy odpadów komunalnych ulegających biodegradacji przekazanych do składowania</li> <li>- wzrost kosztów gospodarki odpadami</li> </ul>
<b>ZASOBY PRZYRODNICZE</b>	
MOCNE STRONY	SŁABE STRONY
<ul style="list-style-type: none"> <li>– potencjał przyrodniczo – krajobrazowy, możliwe rozwijanie turystyki</li> <li>– mało przekształcone środowisko naturalne</li> <li>– położenie gminy na terenach Obszaru Natura 2000 oraz Chronionego Krajobrazu</li> <li>– występowanie turystycznego Szlaku Niepodległościowego</li> </ul>	<ul style="list-style-type: none"> <li>– nieprawidłowe stosowanie środków ochrony roślin i nawozów sztucznych</li> </ul>
SZANSE	ZAGROŻENIA
<ul style="list-style-type: none"> <li>– zapisy określające zakazy i nakazy obowiązujące na terenach chronionych</li> <li>– możliwości rozwoju agroturystyki</li> </ul>	<ul style="list-style-type: none"> <li>– brak regulacji dotyczących ochrony korytarzy ekologicznych</li> <li>– ekspansja gatunków obcych fauny i flory</li> </ul>
<b>ZAGROŻENIA POWAŻNYMI AWARIAMI</b>	
MOCNE STRONY	SŁABE STRONY
<ul style="list-style-type: none"> <li>– brak zakładów będących potencjalnym źródłem poważnej awarii</li> <li>– brak odnotowanych zdarzeń o znamionach poważnej awarii i poważnych awarii</li> <li>– funkcjonowanie na terenie gminy jednostki Ochotniczej Straży Pożarnej</li> </ul>	<ul style="list-style-type: none"> <li>– brak</li> </ul>
SZANSE	ZAGROŻENIA
<ul style="list-style-type: none"> <li>– powszechne wdrażanie Systemu Zarządzania Bezpieczeństwem i Higieną Pracy w przedsiębiorstwach</li> </ul>	<ul style="list-style-type: none"> <li>– nasilenie się zjawisk ekstremalnych tj. susze i powodzie</li> </ul>

--	--

## **7 Cele Programu Ochrony Środowiska dla Gminy Baranów, zadania i ich finansowanie**

Celem głównym niniejszego Programu Ochrony Środowiska, podobnie jak POŚ Województwa Lubelskiego na lata 2022–2025 z perspektywą do roku 2029 jest zapewnienie bezpieczeństwa ekologicznego oraz harmonizacja rozwoju gospodarczego i społecznego z ochroną walorów środowiskowych.

W niniejszym Programie zostały określone kierunki działań w oparciu o wytyczne Ministerstwa Środowiska do opracowania wojewódzkich, powiatowych i gminnych programów ochrony środowiska.

Cele ogólne oraz kierunki działań wyznaczone do realizacji zostały przyporządkowane do 10 obszarów środowiska, jakie stanowią: ochrona klimatu i jakości powietrza, zagrożenia hałasem, pola elektromagnetyczne, gospodarowanie wodami, gospodarka wodno-ściekowa, zasoby geologiczne, gleby, gospodarka odpadami i zapobieganie powstawaniu odpadów, zasoby przyrodnicze, zagrożenia poważnymi awariami.

Wyznaczone kierunki działań, planowane do realizacji w ramach dążenia do założonych celów, pozostają spójne z zapisami aktualnych dokumentów wyższych szczebli i powinny być kontynuowane.

### **7.1 Zagadnienia horyzontalne**

W ramach wyznaczonych obszarów środowiska należy uwzględnić zagadnienia horyzontalne określone w wytycznych Ministerstwa Środowiska, tj: adaptacja do zmian klimatu, nadzwyczajne zagrożenia środowiska, działania edukacyjne oraz monitoring środowiska. Wymienione zagadnienia będą rozpatrywane jako składowe poszczególnych obszarów.

Edukacja ekologiczna stanowi podstawę systemu ochrony środowiska, ukazuje zależność człowieka od przyrody oraz uczy odpowiedzialności za zmiany dokonywane w środowisku naturalnym. Edukacja przyrodnicza powinna być skierowana do wszystkich grup wiekowych i zawodowych.

Ciągły proces edukacyjny ma na celu wykształcenie odpowiednich postaw społeczeństwa wobec środowiska przyrodniczego, które przełożą się na poprawę stanu środowiska i zmianę jakości życia. Stanowi to podstawę sukcesu skutecznej ochrony środowiska, dlatego też ma zasadnicze znaczenie dla większości omawianych obszarów.

Monitoring jakości środowiska prowadzony jest przede wszystkim w ramach działalności Inspektoratów Ochrony Środowiska. Wojewódzki Inspektorat Ochrony Środowiska w Lublinie co rok publikuje raport o stanie środowiska naturalnego województwa lubelskiego.

W określonych obszarach przyszłej interwencji monitoring środowiska będzie prowadzony w oparciu o wskaźniki monitorowania Programu.

## **7.2 Kierunki działań w poszczególnych obszarach interwencji**

### **7.2.1 Ochrona klimatu i jakości powietrza**

Ochrona jakości powietrza będzie realizowana głównie poprzez ograniczenie emisji powierzchniowej i komunikacyjnej. Podstawowe działania będą polegać na poprawie stanu nawierzchni dróg oraz zwiększeniu płynności ruchu samochodowego poprzez rozbudowę ich sieci, a także zmniejszenie tzw. „niskiej emisji”.

Na terenie gminy duży wpływ na jakość powietrza ma ogrzewanie budynków mieszkalnych za pomocą węgla złej jakości lub odpadami komunalnymi. Spalanie paliw w paleniskach domowych może stanowić źródło uwalniania szkodliwych substancji do atmosfery. Przystarzałe kotłownie oraz wykorzystywanie paliw niskiej jakości i odpadów może być przyczyną zwiększonej emisji tlenków węgla, dwutlenku siarki, tlenku azotu, pyłów i węglowodorów aromatycznych.

**Cel ogólny:** Poprawa jakości powietrza do osiągnięcia poziomów wymaganych przepisami prawa, spełnianie standardów emisyjnych z instalacji oraz promowanie wykorzystania odnawialnych źródeł energii.

#### *Kierunki działań:*

- zmniejszenie emisji gazów cieplarnianych i innych zanieczyszczeń emitowanych do powietrza,
- termomodernizacja budynków użyteczności publicznej,
- poprawa jakości dróg,
- modernizacja/wymiana indywidualnych źródeł ciepła,

- edukacja ekologiczna.

### 7.2.2 Zagrożenia hałasem

Największe zagrożenie dla klimatu akustycznego na terenie gminy Baranów stanowi komunikacja drogowa wzdłuż dróg. Hałas przemysłowy ma zdecydowanie mniejsze znaczenie.

Stoień zagrożenia hałasem komunikacyjnym wynika przede wszystkim z dużej ilości pojazdów na drogach powiatowych oraz ze złego stanu technicznego dużej części dróg gminnych i powiatowych. W miejscach szczególnego narażenia mieszkańców można rozważyć wprowadzenie ograniczenia prędkości, a także prowadzić stałą kontrolę jakości nawierzchni i w razie potrzeby wymianę jej lub przeprowadzenie niezbędnych remontów.

Rozwiązaniem wartym poddania pod rozagę jest realizacja naturalnych ekranów akustycznych w formie pasów zieleni, które to poza redukcją poziomu hałasu ograniczają rozprzestrzenianie się zanieczyszczeń pochodzących z ruchu pojazdów spalinowych do powietrza atmosferycznego.

Zagrożenie hałasem należy uwzględnić w planach zagospodarowania przestrzennego poprzez lokalizację stref przeznaczonych pod przemysł i usługi potencjalnie uciążliwych ze względu na emisję hałasu z dala od istniejącej lub planowanej zabudowy mieszkaniowej.

**Cel ogólny:** Zmniejszenie zagrożenia mieszkańców gminy ponadnormatywnym hałasem, zwłaszcza emitowanym przez środki transportu drogowego.

#### **Kierunki działań:**

- modernizacja nawierzchni dróg,
- uwzględnienie stref buforowych w MPZP,
- egzekwowanie ograniczeń prędkości ruchu na terenach zabudowanych.

### 7.2.3 Pola elektromagnetyczne

Zgodnie z ustawą z dnia 27 kwietnia 2001 r. Prawo ochrony środowiska (Dz.U.2022.2556 t.j. z dnia 2022.12.09 prowadzący instalację oraz użytkownik urządzenia emitującego pole elektromagnetyczne o częstotliwościach od 30 kHz do 300 GHz, są obowiązani do wykonania pomiarów poziomów pól elektromagnetycznych w środowisku bezpośrednio po rozpoczęciu użytkowania instalacji lub urządzenia oraz każdorazowo

w przypadku zmiany warunków pracy instalacji lub urządzenia, o ile zmiany te mogą mieć wpływ na zmianę poziomów pól elektromagnetycznych, których źródłem jest instalacja lub urządzenie. Uzyskane wyniki pomiarów przekazywane są do WIOŚ. Kontrola wpływających zgłoszeń instalacji powinna być prowadzona przez odpowiednie organy Starostwa Powiatowego.

Z uwagi na fakt, że liczba urządzeń emitujących PEM szybko wzrasta możliwe konflikty związane z ich rozwojem powinny być uwzględniane w zapisach w studium i planach zagospodarowania przestrzennego gminy.

**Cel ogólny:** Stała kontrola potencjalnych źródeł pól elektromagnetycznych.

*Kierunki działań:* uwzględniane urządzeń emitujących PEM w zapisach w studium i planach zagospodarowania przestrzennego gminy

#### **7.2.4 Gospodarowanie wodami**

Osiągnięcie dobrego stanu wód powierzchniowych na terenie gminy powinno być realizowane przede wszystkim poprzez stały monitoring ich jakości wód podziemnych

W zakresie ochrony wód podziemnych jednym ze sposobów ochrony powinno być przestrzeganie ustalonych stref ochronnych ujęć wody oraz obszarów ochronnych ujęć wód podziemnych, na których obowiązują zakazy i nakazy w zakresie korzystania z wody i użytkowania gruntów. Ustalenia związane z ochroną wód podziemnych przed zanieczyszczeniem powinny również zostać zawarte w miejscowych planach zagospodarowania przestrzennego gminy.

Ochrona przeciwpowodziowa powinna być skierowana na ochronę ludności przed skutkami powodzi przy jednoczesnym zachowaniu naturalnych walorów środowiska.

Gmina Baranów w perspektywie długoterminowej planuje realizację zbiornika retencyjnego.

**Cel ogólny:** Osiągnięcie i utrzymanie dobrego stanu wód powierzchniowych i podziemnych oraz zapewnienie skutecznej ochrony przed powodzią i suszą.

*Kierunki działań:*

- gospodarowanie wodami dla ochrony przed: powodzią, suszą i deficytem wody; zwiększenie retencji wodnej,
- ochrona i zrównoważone gospodarowanie zasobami wodnymi,
- dążenie do osiągnięcia dobrego stanu wód.



### 7.2.5 Gospodarka wodno-ściekowa

Poprawa jakości wód zależy przede wszystkim od kompleksowego rozwiązania problemów gospodarki wodno-ściekowej, głównie poprzez prawidłowe gospodarowanie ściekami bytowymi na terenie gminy, a także ograniczenie negatywnego wpływu rolnictwa na wody powierzchniowe.

Jednym z problemów gminy pozostaje słabo rozwinięta kanalizacja sanitarna. Gmina powinna dążyć do rozbudowy sieci kanalizacyjnej oraz do objęcia jak największej liczby mieszkańców, zorganizowanym systemem odbioru ścieków. Brak kanalizacji może się wiązać z niekontrolowanym zanieczyszczeniem gleby, wód powierzchniowych oraz podziemnych, co stanowi znaczące zagrożenie dla pozostałych elementów środowiska. Działania zmierzające do poprawy tej sytuacji powinny w szczególności skupiać się na rozbudowie sieci kanalizacyjnej w zabudowie zwartej. Przydomowe oczyszczalnie ścieków powinny być realizowane na obszarach występowania korzystnych warunków hydrogeologicznych.

Istniejące zbiorniki bezodpływowe oraz firmy zajmujące się odbiorem ścieków komunalnych należy poddawać kontroli. Znaczny nacisk należy kłaść na uświadamianie zagrożeń, jakie niosą za sobą nieszczelne zbiorniki na ścieki.

W zakresie rolnictwa na terenie gminy należy propagować stosowanie najlepszych dostępnych praktyk rolniczych, co powinno doprowadzić zarówno do zmniejszenia zapotrzebowania na wodę, jak i ograniczenia ładunków zanieczyszczeń odprowadzanych do odbiorników.

Wody opadowe pochodzące z utwardzonych terenów zanieczyszczonych, takich jak centra miejscowości czy drogi o znacznym natężeniu ruchu, które są potencjalnie zanieczyszczone, powinny być ujmowane w zorganizowane systemy kanalizacyjne i w miarę konieczności podczyszczane.

**Cel ogólny:** Osiągnięcie i utrzymanie dobrego stanu wód powierzchniowych i podziemnych.

*Kierunki działań:*

- zapewnienie dostępu do czystej wody dla społeczeństwa i gospodarki,
- poprawa jakości wód powierzchniowych i podziemnych,
- rozbudowa kanalizacji sanitarnej, podłączenie do niej jak największej liczby budynków mieszkalnych,

- rozbudowa infrastruktury oczyszczania ścieków, w tym realizacja programów sanitacji w zabudowie rozproszonej,
- optymalizacja zużycia wody,
- dążenie do osiągnięcia jak najlepszego stanu wód.

### 7.2.6 Zasoby geologiczne

Działania na rzecz ochrony zasobów geologicznych powinny być realizowane na podstawie inwentaryzacji złóż kopalin i miejsc ich wydobycia. Ponadto należy podejmować środki zapobiegające nielegalnej eksploatacji złóż.

Kopalnie odkrywkowe przyczyniają się do zmian krajobrazu oraz zachwiania stosunków wodnych. Wydobywanie kopalin powinno odbywać się na podstawie odpowiednich pozwoleń i koncesji.

**Cel ogólny:** Optymalizacja wykorzystania zasobów kopalin oraz ograniczenie presji na środowisko w trakcie prowadzenia geologicznych prac poszukiwawczych i rozpoznawczych oraz w trakcie eksploatacji złóż kopalin.

*Kierunki działań:*

- racjonalne i efektywne gospodarowanie zasobami kopalin ze złóż.

### 7.2.7 Gleby

Działania ochronne gleby powinny opierać się na propagowaniu dobrych praktyk rolnych, rolnictwa ekologicznego oraz zapobieganiu zasklepieniu powierzchni, co łączy się z zapobieganiem fragmentacji zabudowy. Wskazane jest także podnoszenie świadomości mieszkańców odnośnie racjonalnego stosowania nawozów sztucznych oraz chemicznych środków ochrony roślin.

Źródłem zanieczyszczenia gleb mogą być również zanieczyszczenia komunikacyjne oraz zanieczyszczenia związane z występowaniem dzikich wysypisk śmieci. Problem ten może wynikać z braku respektowania obowiązków wynikających z regulaminu utrzymania czystości i porządku w gminie przez niektórych mieszkańców i podmioty gospodarcze.

**Cel ogólny:** Ochrona gleb na terenach rolnych i leśnych oraz ograniczenie negatywnego oddziaływania procesów gospodarczych na środowisko glebowe.

*Kierunki działań:*

- ochrona i zapewnienie właściwego sposobu użytkowania powierzchni ziemi,

- prawidłowe stosowanie nawozów,
- stała edukacja mieszkańców.

### **7.2.8 Gospodarka odpadami i zapobieganie powstawaniu odpadów**

Działania w zakresie gospodarki odpadami powinny opierać się przede wszystkim na doskonaleniu systemu selektywnej zbiórki odpadów komunalnych, z zapewnieniem w dalszym ciągu mieszkańcom dostępu do Punktów Selektywnej Zbiórki Odpadów.

Ważnym elementem jest stała edukacja ekologiczna mieszkańców w zakresie prawidłowej gospodarki odpadami. Podniesienie świadomości ekologicznej ma na celu zwiększenie efektywności prowadzonej selektywnej zbiórki oraz zmniejszenie ilości powstających odpadów.

W zakresie gospodarowania azbestem należy realizować zadania, które są określone w Programie usuwania wyrobów zawierających azbest z terenu gminy. Gmina stwarza mieszkańcom możliwości uzyskiwania wsparcia finansowego demontażu, transportu i unieszkodliwienia materiałów zawierających azbest.

**Cel ogólny:** Ograniczenie ilości odpadów kierowanych do składowania, zwiększenie poziomu recyklingu odpadów i przygotowania do ponownego użycia oraz zwiększenie udziału odpadów zbieranych selektywnie.

*Kierunki działań:*

- zwiększenie udziału odzysku, w szczególności recyklingu w odniesieniu do szkła, metali, tworzyw sztucznych oraz papieru i tektury, jak również odzysku energii z odpadów zgodnego z wymogami ochrony środowiska,
- zmniejszenie ilości odpadów ulegających biodegradacji unieszkodliwianych przez składowanie,
- zwiększenie ilości zbieranych selektywnie odpadów niebezpiecznych występujących w strumieniu odpadów komunalnych,
- wyeliminowanie praktyki nielegalnego składowania odpadów,
- usuwanie wyrobów zawierających azbest,
- edukacja ekologiczna mieszkańców.

### 7.2.9 Zasoby przyrodnicze

Podstawowym celem polityki ekologicznej w zakresie ochrony zasobów przyrodniczych jest zachowanie bogatej różnorodności biologicznej oraz ochrona cennego krajobrazu wraz z tworzeniem nowej infrastruktury rekreacyjno-wypoczynkowej.

Należy dążyć do wykorzystania potencjału turystycznego jakim jest występująca na terenie gminy Pradolina Wieprza stanowiąca Obszar chronionego Krajobrazu oraz Obszar Natura 2000 Dolny Wieprz.

Zachowanie i rozwój bioróżnorodności oraz zrównoważone użytkowanie zasobów przyrody w znacznym stopniu uwarunkowane jest świadomością ekologiczną społeczeństwa. Zasady ochrony przyrody i krajobrazu należy również uwzględniać w dokumentach strategicznych gminy.

**Cel ogólny:** Zachowanie i wzmocnienie różnorodności biologicznej i krajobrazowej gminy, a także rozwój trwale zrównoważonej, wielofunkcyjnej gospodarki leśnej.

*Kierunki działań:*

- ochrona krajobrazu i różnorodności biologicznej,
- tworzenie zielonej infrastruktury,
- trwale zrównoważona gospodarka leśna, ochrona gatunkowa,
- edukacja ekologiczna.

### 7.2.10 Zagrożenia poważnymi awariami

Zgodnie z ustawą z dnia 27 kwietnia 2001 r. Prawo ochrony środowiska (Dz. U. z 2020 r., poz. 1219, t.j.) do ochrony środowiska przed awariami, obowiązani są prowadzący zakład stwarzający zagrożenie wystąpienia awarii, dokonujący przewozu substancji niebezpiecznych oraz organy administracji.

Na terenie gminy brak jest zakładów o zwiększonym lub dużym ryzyku wystąpienia poważnej awarii przemysłowej, mogą jedynie wystąpić awarie związane z przewozem substancji niebezpiecznych.

Każdy, kto zauważy wystąpienie awarii powinien niezwłocznie zawiadomić o tym osoby znajdujące się w strefie zagrożenia oraz jednostkę Państwowej Straży Pożarnej, Policji lub wójta gminy. W razie wystąpienia awarii wojewoda poprzez komendanta wojewódzkiego PSP i Wojewódzkiego Inspektora Ochrony Środowiska podejmie działania i zastosuje środki

niezbędne do usunięcia awarii i jej skutków, określając obowiązki organów administracji i podmiotów korzystających ze środowiska.

Jednym z elementów zwiększenia bezpieczeństwa jest systematyczny rozwój i wyposażenie struktur kierowania i służb ratowniczych w niezbędny sprzęt i pojazdy. Ważną funkcję pełni również edukacja społeczeństwa na temat zasad postępowania podczas wystąpienia awarii.

**Cel ogólny:** Ograniczanie skutków poważnych awarii przemysłowych dla ludzi i środowiska.

*Kierunki działań:*

- edukacja,
- w przypadku wystąpienia awarii szybka reakcja odpowiednich służb.

### 7.3 Harmonogram zadań szczegółowych do realizacji wyznaczonych celów

W niniejszym rozdziale przedstawiono harmonogram realizacji zadań na lata 2022-2026 opracowany w oparciu o uzyskane dane ankietowe.

Tabela 10 Harmonogram realizacji zadań własnych i monitorowanych w obszarze Ochrona klimatu i jakości powietrza

Nazwa zadania	Charakterystyka przedsięwzięcia	Termin realizacji	Podmiot realizujący	Koszty i źródła finansowania
<b>Zadania w zakresie ochrony powietrza</b>				
Modernizacja oświetlenia drogowego	Rozbudowa i modernizacja oświetlenia drogowego w Gminie Baranów	2023	Gmina Baranów	Rządowy Fundusz Polski Ład Program Inwestycji Strategicznych Budżet Gminy 2 434 000,00
Termomodernizacje obiektów użyteczności społecznej	Adaptacja zabytkowego budynku starej plebanii w Baranowie na cele kulturalne i turystyczne	2021-2023	Gmina Baranów	Fundusz inwestycji lokalnych Budżet Gminy 3 040 000,00
	Termomodernizacja budynku Urzędu Gminy	2023-2026	Gmina Baranów	Środki unijne Budżet Gminy 5 000 000,00
	Termomodernizacja budynku SP ZOZ w Baranowie	2023-2026	SP ZOZ w Baranowie	Środki unijne Budżet Gminy 2 000 000,00

Nazwa zadania	Charakterystyka przedsięwzięcia	Termin realizacji	Podmiot realizujący	Koszty i źródła finansowania
Przebudowa dróg gminnych	Przebudowa trzech dróg gminnych o łącznej długości 4,7 km, w tym w Czołnie droga nr 112816L na odcinku 2,3 km i droga 112817L na odcinku 0,9 km oraz droga 107423L w Śniadówce i Łysej Górze na odcinku 1,5 km	2022	Gmina Baranów	5.101.316 zł, w tym dofinansowanie z Rządowego Funduszu Polski Ład Program Inwestycji Strategicznych wynosi 4.194.032 zł
	Przebudowa odcinka drogi wewnętrznej w miejscowości Koziół (Kaliskie)	2022	Gmina Baranów	205.598,65 zł, w tym dotacja Zarządu Województwa Lubelskiego z Funduszu Ochrony Gruntów Rolnych w kwocie 111 667,00 zł. Budżet Gminy

Nazwa zadania	Charakterystyka przedsięwzięcia	Termin realizacji	Podmiot realizujący	Koszty i źródła finansowania
	Przebudowa dróg gminnych na obszarze Gminy Baranów	2023-2024	Gmina Baranów	Rządowy Fundusz Polski Ład Program Inwestycji Strategicznych Budżet Gminy 9 186 175,00
	Przebudowa dróg gminnych w m. Baranów	2023-2025	Gmina Baranów	Rządowy Fundusz Polski Ład Program Inwestycji Strategicznych Środki własne 5 000 000,00
Przebudowa dróg powiatowych	Modernizacja drogi powiatowej Nr 2514L	2023-2025	Powiat Puławski	Budżet powiatu
	Przebudowa drogi powiatowej Nr 1518L Gródek - Łukawka	2022-2024	Powiat Puławski	Budżet powiatu



**Tabela 11** Harmonogram realizacji zadań własnych i monitorowanych w obszarze Gospodarka wodno-ściekowa w latach 2023 - 2026

Zadanie	Termin realizacji* <sup>1)</sup>	Podmiot realizujący	Szacunkowe koszty zadania Źródła finansowania
Przebudowa przepompowni wody w Hucie.	2023 - 2024	Gmina Baranów	PROW + środki własne 1 021 431,16
Rozbudowa sieci wodociągowej (ok. 6 km)	2024-2026	Gmina Baranów	Środki unijne, Budżet Państwa, Budżet Gminy 3 000 000,00
Budowa Punktu Selektywnej Zbiórki Odpadów w Baranowie	2023-2024	Gmina Baranów	Środki zewnętrzne Budżet Gminy 500 000,00
Rozbudowa sieci kanalizacyjnej na obszarze Gminy Baranów (ok. 20km)	2025 - 2030	Gmina Baranów	Środki unijne, Budżet Państwa, Budżet Gminy 20 000 000,00
Rozbudowa mechaniczno-biologicznej oczyszczalni ścieków w Baranowie wraz z modernizacją istniejących przepompowni ścieków.	2023-2024	Gmina Baranów	Rządowy Fundusz Polski Ład Program Inwestycji Strategicznych + Budżet Gminy 7 000 000,00
Budowa części osadowej oczyszczalni ścieków w Baranowie	2023 - 2024	Gmina Baranów	Środki zewnętrzne Budżet Gminy 3 900 000,00

**Tabela 12 Harmonogram realizacji zadań własnych i monitorowanych w obszarze ochrony gleb**

Nazwa zadania	Termin realizacji	Podmiot odpowiedzialny	Szacunkowe koszty i źródła finansowania
Ochrona gleb poprzez odpowiednie zapisy w miejscowych planach zagospodarowania przestrzennego	zadanie ciągłe	Gmina Baranów	W ramach zadań bieżących Gmina
Usuwanie nielegalnych miejsc magazynowania odpadów	zadanie ciągłe	Gmina Baranów	W ramach zadań bieżących Gmina
Edukacja ekologiczna w zakresie zasad Dobrej Praktyki Rolniczej	zadanie ciągłe	ODR, ARiMR	ARiMR, LODR, Środki zewnętrzne

**Tabela 13 Harmonogram realizacji zadań własnych i monitorowanych w obszarze Gospodarka odpadami i zapobieganie powstawaniu odpadów**

Nazwa zadania	Charakterystyka przedsięwzięcia	Termin realizacji	Podmiot odpowiedzialny	Szacunkowe koszty realizacji zadania Źródła finansowania
Udział Gminy w funkcjonowaniu ZZO	Zagospodarowanie odpadów komunalnych	zadanie realizowane każdego roku	Gmina Baranów	Budżet Gminy 750 000,00 /rok
Usuwanie azbestu	Usuwanie azbestu	zadanie realizowane każdego roku	Gmina Baranów	NFOŚiGW, WFOŚiGW w Lublinie (koszt zależny od wysokości pozyskanej dotacji)
Edukacja ekologiczna	Zbiórka: baterii, korków, zużytych telefonów komórkowych	zadanie realizowane każdego roku	ZSP w Baranowie	Środki własne

**Tabela 14 Harmonogram realizacji zadań własnych i monitorowanych w obszarze zasoby przyrodnicze**

<b>Nazwa zadania</b>	<b>Charakterystyka przedsięwzięcia</b>	<b>Termin realizacji</b>	<b>Podmiot odpowiedzialny</b>	<b>Szacunkowe koszty realizacji zadania Źródła finansowania</b>
Uwzględnianie w miejscowych planach zagospodarowania przestrzennego obszarów chronionych oraz zasad ochrony przyrody i krajobrazu		2023-2026	Urząd Gminy	Zadanie ciągłe Budżet Gminy
Bieżące utrzymanie zieleni oraz nowe nasadzenia na terenie gminy	Nasadzenia drzew i krzewów na terenie gminy	2023-2026	Urząd Gminy	Zadanie ciągłe Budżet Gminy
Edukacja ekologiczna poprzez organizację konkursów, projektów, happeningów	Europejski Tydzień Mobilności	2023-2026	Urząd Gminy GCK w Baranowie ZSP w Baranowie	Zadanie realizowane każdego roku
Budowa strefy rekreacyjnej w Baranowie	Budowa strefy rekreacyjnej w Baranowie	2023	Gmina Baranów	PROW + środki własne: 181 000,00

Tabela 15 Zestawienie planowanych przedsięwzięć w perspektywie długoterminowej lata 2027 – 2030

Nazwa zadania	Termin realizacji	Podmiot odpowiedzialny	Szacunkowe koszty realizacji zadania Źródła finansowania
Budowa zbiornika retencyjno-rekreacyjnego w Baranowie	2024-2028	Gmina Baranów	37 500 000,00 (środki unijne +budżet państwa + środki własne)
Budowa obwodnicy miejscowości Baranów	2027-2030	Powiat Puławski	Brak danych
Budowa infrastruktury kulturalno-rozrywkowo-rekreacyjnej w m. Baranów	2027-2030	Gmina Baranów	Inwestycje PPP 5 000 000,00
Wizualizacja przestrzenna Gminy Baranów – oznakowanie miejsc o znaczeniu historycznym, przyrodniczym, turystycznym oraz nazw ulic.	2027-2030	Gmina Baranów	400 000,00(środki unijne +budżet państwa + środki własne)
Przygotowanie strefy inwestycyjnej w Gminie Baranów	2027-2030	Gmina Baranów	10 000 000,00(środki unijne +budżet państwa + środki własne)
Gazyfikacja Gminy Baranów	2027-2030	PGNiG	Brak danych
Budowa systemu ścieżek rowerowych I i II etap	2027-2030	Gmina Baranów	2 000 000,00 (środki unijne +budżet państwa + środki własne)
Budowa strzelnicy wraz z mini poligonem	2027-2030	Gmina Baranów	4 000 000,00(środki unijne +budżet państwa + środki własne)

Nazwa zadania	Termin realizacji	Podmiot odpowiedzialny	Szacunkowe koszty realizacji zadania Źródła finansowania
Budowa skateparku	2027-2030	Gmina Baranów	1 000 000,00 (środki unijne + budżet państwa + środki własne)

Tabela 16 Zestawienie planowanych akcji w celu edukacji ekologicznej

Nazwa Akcji edukacyjnej np. Dzień Sprzątania Świata	Opis Edukacji Ekologicznej
<b>Sprzątanie Świata</b>	
<b>Konkursy plastyczne</b>	<ol style="list-style-type: none"> <li>1. Podnoszenie wiedzy i świadomości ekologicznej na lekcjach biologii w kl. 8               <ol style="list-style-type: none"> <li>a) wpływ człowieka na różnorodność biologiczną w wyniku zanieczyszczenia powietrza, wód i gleb.</li> <li>b) racjonalne gospodarowanie zasobami przyrody.</li> </ol> </li> <li>2. Udział szkoły w Europejskim Tygodniu Zrównoważonego Transportu 2021, 2022.               <ol style="list-style-type: none"> <li>a) Bieg "Ekologia to zdrowie" - szkolne zawody sportowe</li> <li>b) Konkurs na wiersz o tematyce ekologiczno - zdrowotnej</li> <li>c) Konkurs plastyczny "Plakat promujący ekologiczne środki transportu"</li> </ol> </li> <li>3. Światowy Tydzień Ochrony Środowiska               <ol style="list-style-type: none"> <li>a) Podjęcie działań, które przyczyniają się do poprawy środowiska naturalnego najbliższego otoczenia</li> </ol> </li> <li>4. "Lekcje z klimatem" - udział uczniów klas 7 i 8 w webinarium dotyczących zmian klimatu i działań na rzecz ochrony klimatu.</li> <li>5. Zbiórka: baterii, korków, zużytych telefonów komórkowych</li> <li>6. Wojewódzki konkurs plastyczny "Jasień wokół nas" - klasy 6.</li> <li>7. Gminny konkurs plastyczny "Świat pszczół".</li> </ol>

W perspektywie długoterminowej na lata 2027-2030 planowana jest dalsza budowa i rozbudowa infrastruktury związanej z ochroną środowiska, tj. rozbudowa infrastruktury drogowej, budowa kanalizacji sanitarnej i sieci wodociągowej, termomodernizacja obiektów użyteczności społecznej, gazyfikacja gminy, ochrona zieleni oraz edukacja ekologiczna. W chwili obecnej w większości nie są znane szczegółowe zadania, a także terminy i koszty realizacji.

Przedstawiona powyżej lista planowanych zadań będzie na bieżąco aktualizowana i zostanie szczegółowo przedstawiona w następnej aktualizacji Programu Ochrony Środowiska.

## **8 System realizacji programu ochrony środowiska**

### **8.1 Uczestnicy Programu**

Celem głównym Programu Ochrony Środowiska dla gminy Baranów na lata 2023-2026 z perspektywą do 2030 roku jest zapewnienie bezpieczeństwa ekologicznego oraz harmonizacja rozwoju gospodarczego i społecznego z ochroną walorów środowiskowych. Warunkiem łączenia interesów gospodarczych gminy z ochroną środowiska jest realizowanie polityki zrównoważonego i trwałego rozwoju.

Idea ta może być spełniona pod warunkiem świadomego uczestniczenia w zarządzaniu Programem w oparciu o instrumenty zgodne z kompetencjami i obowiązkami podmiotów zarządzających. Istotne jest jak największe zaangażowanie wszystkich uczestników Programu oraz tych, których dotyczą skutki jego realizacji.

Główną jednostką biorącą udział w organizacji i zarządzaniu Programem jest Gmina Baranów oraz jej jednostki organizacyjne, w tym placówki edukacyjne. W celu realizacji przedmiotowego dokumentu niezbędna jest współpraca gminy z organami administracji wyższego szczebla. Zaangażowaniem w realizację Programu objęte są instytucje wykonujące zadania z zakresu ochrony środowiska na terenie gminy, spółki komunalne, podmioty gospodarcze oraz mieszkańcy.

Udział społeczeństwa w podejmowaniu decyzji i uchwalaniu dokumentacji jest szczególnie ważnym elementem skutecznego zarządzania, opartego o zasady zrównoważonego rozwoju i uwzględnianie racji społecznych. Do podmiotów uczestniczących w wykonaniu Programu należy zaliczyć także instytucje kontrolujące osiągnięte efekty (WIOŚ, Starostwo Powiatowe).

Partnerstwo oraz współdziałanie jednostek zaangażowanych w realizację Programu Ochrony Środowiska dla gminy Baranów pozwoli na pozyskanie środków finansowych oraz osiągnięcie założonych celów.

## **8.2 Zarządzanie programem i sprawozdawczość**

Zarządzanie Programem będzie realizowane zgodnie z kompetencjami i obowiązkami podmiotów zarządzających poprzez bieżące monitorowanie, okresową sprawozdawczość oraz aktualizowanie przewidzianych do realizacji zadań pod kątem dostosowania ich do wymagań przepisów prawa polskiego i unijnego oraz możliwości uzyskania dofinansowania.

Najistotniejszy element monitoringu stanowi ocena wykonania zaplanowanych zadań i osiągnięcia wyznaczonych celów. Rezultaty oceny będą z kolei podstawą korekt i aktualizacji Programu.

Zgodnie z art. 18, ust. 2 ustawy z dnia 27 kwietnia 2001 r. Prawo ochrony środowiska (Dz.U.2022.2556 t.j. z dnia 2022.12.09) wykonawczy gminy ma obowiązek sporządzać co 2 lata Raport z realizacji Programu Ochrony Środowiska, który następnie przedstawia Radzie Gminy.

Raport z realizacji Programu Ochrony Środowiska będzie oceniał:

- stopień osiągnięcia przyjętych celów,
- stopień wykonania zaplanowanych działań.

Wykonanie aktualizacji Programu Ochrony Środowiska może być podyktowane zapisami programu ochrony środowiska dla województwa lubelskiego, a także koniecznością uwzględnienia w programie aktualizacji zapisów ustawy z dnia 27 kwietnia 2001 r. Prawo ochrony środowiska wynikających z prowadzonej polityki ochrony środowiska.

## **8.3 Monitorowanie wdrażania Programu**

W procesie wdrażania Programu ważna jest kontrola przebiegu tego procesu oraz ocena stopnia realizacji zadań w nim wyznaczonych z punktu widzenia osiągnięcia założonych celów.

W poniższej tabeli przedstawiono proponowane wskaźniki monitorowania wdrażania Programu Ochrony Środowiska dla gminy Baranów w oparciu o wskaźniki zawarte w POŚ Województwa Lubelskiego.

Tabela 17 Wskaźniki monitorowania Programu Ochrony Środowiska

Lp	Rodzaj wskaźnika	Źródło	Stan wyjściowy 2021	Stan docelowy 2029
1.	Długość sieci kanalizacyjnej [km]	Gmina	17,5	możliwie największa
2.	Ilość przyłączy do kanalizacji sanitarnej	Gmina	456	możliwie największa
3.	% mieszkańców podłączonych do sieci kanalizacyjnej	GUS	62,7 %	możliwie największa
3.	Długość sieci wodociągowej [km]	Gmina	74,59 km	możliwie największa
4.	% mieszkańców korzystających z sieci wodociągowej	GUS	92%	100 %
5.	Ilość przyłączy do sieci wodociągowej	Gmina	1326 szt.	możliwie największa
6.	Liczba przydomowych oczyszczalni ścieków [szt.]	GUS	68	możliwie największa
7.	Ilość przyłączy kanalizacyjnych	Gmina	456 szt.	możliwie największa
8.	Liczba przypadków wystąpienia poważnych awarii	GIOŚ	0	0
9.	Sprawdzenie utrzymania urządzeń w ciągłej sprawności technicznej i eksploatacyjnej oraz uzyskanego efektu ekologicznego przydomowych oczyszczalni	Zewnętrzne dane laboratoryjne	-	bez przekroczeń
10.	Lesistość gminy %	GUS	27,7%	możliwie największa



## **8.4 Finansowanie realizacji programu**

Działania ujęte w Programie Ochrony Środowiska finansowane będą głównie w oparciu o środki:

- budżetu gminy,
- budżetu państwa i funduszy państwowych,
- właścicieli nieruchomości,
- Programu Rozwoju Obszarów Wiejskich ze Środków Europejskich na lata 2021 -2027
- Partnerstwo Publiczno - Prywatne
- Wojewódzkiego Funduszu Ochrony Środowiska i Gospodarki Wodnej,
- Program Fundusze Europejskie dla województwa Lubelskiego na lata 2021-2027,

### **8.4.1 Fundusze Ochrony Środowiska i Gospodarki Wodnej**

Narodowy Fundusz Ochrony Środowiska i Gospodarki Wodnej oraz Wojewódzki Fundusz Ochrony Środowiska i Gospodarki Wodnej w Lublinie oferują możliwość dofinansowania szerokiej gamy projektów w ramach różnych programów priorytetowych.

Celem działalności Narodowego Funduszu Ochrony Środowiska i Gospodarki Wodnej (NFOŚiGW) jest finansowe wspieranie inwestycji ekologicznych o znaczeniu i zasięgu ogólnopolskim i ponadregionalnym oraz zadań lokalnych, istotnych z punktu widzenia potrzeb środowiska.

Dystrybucja środków finansowych z NFOŚiGW odbywa się w ramach następujących dziedzin: Ochrona powietrza, Ochrona wód i gospodarka wodna, Ochrona powierzchni ziemi, Ochrona przyrody i krajobrazu oraz leśnictwo, Geologia i górnictwo, Edukacja ekologiczna, Państwowy Monitoring Środowiska, Programy międzydziedzinowe, Nadzwyczajne zagrożenia środowiska, ekspertyzy i prace badawcze.

Wnioskodawcami ubiegającymi się o środki finansowe z NFOŚiGW mogą być m. in.: jednostki samorządu terytorialnego, administracja państwowa, instytucje i urzędy, przedsiębiorstwa, szkoły wyższe i uczelnie, organizacje pozarządowe (fundacje, stowarzyszenia) oraz osoby fizyczne.

Dofinansowanie działalności przez NFOŚiGW odbywa się przez udzielanie:

- a) oprocentowanej pożyczki, w tym pożyczki przeznaczonej na zachowanie płynności finansowej przedsięwzięć współfinansowanych ze środków Unii Europejskiej,
- b) dotacji, w tym:

- dopłaty do oprocentowania kredytów bankowych,
- dokonywanie częściowych spłat kapitału kredytów bankowych,
- dopłaty do oprocentowania lub ceny wykupu obligacji,
- dopłaty do demontażu pojazdów wycofanych z eksploatacji.

Wojewódzki Fundusz Ochrony Środowiska i Gospodarki Wodnej (WFOŚiGW) w Lublinie stosuje następujące formy pomocy: preferencyjne pożyczki (o niskim oprocentowaniu, z możliwością częściowego umorzenia kapitału), dotacje, dopłaty do oprocentowania kredytów bankowych, a także przekazuje środki finansowe państwowym jednostkom budżetowym.

Działalność finansowa Wojewódzkiego Funduszu skupia się głównie na wspieraniu przedsięwzięć w zakresie: ochrony wód i gospodarki wodnej, ochrony atmosfery, ochrony ziemi, ochrony przyrody, edukacji ekologicznej, zapobiegania i likwidacji poważnych awarii i ich skutków oraz monitoringu.

Dodatkowo, Fundusze co roku ogłaszają listę programów priorytetowych na rok kolejny, które pomagają im zrealizować zadania zgodnie z przyjętą Strategią. Strategie NFOŚiGW, jak i WFOŚiGW w Lublinie, a także listy priorytetowe zamieszczone są na ich stronach internetowych.

#### **8.4.2 Programowania Rozwoju Obszarów Wiejskich ze Środków Europejskich na lata 2021-2027**

Dotacje w ramach Programowania Rozwoju Obszarów Wiejskich ze Środków Europejskich na lata 2021-2027 będzie można otrzymać na działania sklasyfikowane w Harmonogramie PROW 2021 – 2027, dostępnym na stronie Ministerstwa Rolnictwa. Dostępne obszary to:

- rozwój gospodarstw,
- wzmacnianie przedsiębiorczości,
- rozwój terytorialny,
- transfer wiedzy i innowacji,
- systemy jakości produktów rolnych i środków spożywczych,
- ochrona ekosystemów i efektywne gospodarowanie zasobami naturalnymi,
- zarządzanie ryzykiem.

### **8.4.3 Partnerstwo Publiczno - Prywatne**

Partnerstwo publiczno- prywatne jest definiowane jest jako współpraca sektora publicznego i prywatnego mająca na celu realizację przedsięwzięć lub świadczenie usług, tradycyjnie dostarczanych przez sektor publiczny. PPP opiera się na założeniu, iż każda ze stron wywiązuje się z powierzonych jej zadań sprawniej niż druga strona. W ten sposób strony uzupełniają się, zajmując się w ramach partnerstwa tą częścią wspólnego zadania, którą wykonują najlepiej. Jednak każda ze stron musi czerpać ze współpracy własne korzyści, proporcjonalne do swego zaangażowania.

### **8.4.4 Program Fundusze Europejskie dla Lubelskiego na lata 2021-2027**

W ramach programu uzyskane fundusze przeznaczone zostaną na realizację projektów ze wskazanych zakresów: środowisko i klimat, energetyka, transport, edukacja społeczeństwa (zdrowotna, społeczna, a także z zakresu kultury i turystyki), przedsiębiorczość (wsparcie rynku pracy). Ponadto województwo Lubelskie stanowiące region graniczny wpierane jest ze środków w ramach Europejskiej Współpracy Terytorialnej.