

UCHWAŁA NR XXVIII/254/2017
RADY GMINY BARANÓW

z dnia 27 września 2017 r.

w sprawie zaliczenia dróg do kategorii dróg gminnych

Na podstawie art. 18 ust. 1, art. 40 ust. 1 i art. 41 ust. 1 ustawy z dnia 8 marca 1990 roku o samorządzie gminnym (Dz. U. z 2016 r. poz. 446, ze zm.) oraz art. 7 i art. 10 ust. 3 ustawy z dnia 21 marca 1985 roku o drogach publicznych (Dz. U. z 2016 r. poz. 1440, ze zm.), po zasięgnięciu pozytywnej opinii Zarządu Powiatu w Puławach, Rada Gminy uchwala, co następuje:

§ 1. Zalicza się z dniem 1 stycznia 2018 roku do kategorii dróg gminnych następujące odcinki dróg położone na terenie Gminy Baranów w obrębie miejscowości Pogonów:

- 1) od drogi oznaczonej jako działka Nr 56 do drogi oznaczonej jako działka Nr 672, zajmujący nieruchomości oznaczone w ewidencji gruntów jako działki Nr 4, Nr 57 oraz Nr 671, będące własnością Gminy Baranów,
- 2) od drogi powiatowej Nr 2500L do działki Nr 7, zajmujący nieruchomość oznaczoną w ewidencji gruntów jako działka Nr 9, będąca własnością Gminy Baranów,
- 3) od drogi powiatowej Nr 2500L do działki Nr 13, zajmujący nieruchomość oznaczoną w ewidencji gruntów jako działka Nr 14, będąca własnością Gminy Baranów,
- 4) od drogi powiatowej 2500L do drogi oznaczonej jako działka Nr 797, zajmujący nieruchomość oznaczoną w ewidencji gruntów jako działka Nr 19, będąca własnością Gminy Baranów,
- 5) od drogi powiatowej 2500L do drogi oznaczonej jako działka Nr 797, zajmujący nieruchomość oznaczoną w ewidencji gruntów jako działka Nr 25, będąca własnością Gminy Baranów,
- 6) od drogi powiatowej 2500L do drogi oznaczonej jako działka Nr 797, zajmujący nieruchomość oznaczoną w ewidencji gruntów jako działka Nr 43, będąca własnością Gminy Baranów,
- 7) od drogi powiatowej 2500L do drogi oznaczonej jako działka Nr 797, zajmujący nieruchomość oznaczoną w ewidencji gruntów jako działka Nr 49, będąca własnością Gminy Baranów,
- 8) od drogi powiatowej 2500L do drogi oznaczonej jako działka Nr 917, zajmujący nieruchomości oznaczone w ewidencji gruntów jako działki Nr 56 i Nr 1140, będące własnością Gminy Baranów,
- 9) od drogi powiatowej 2500L do drogi oznaczonej jako działka Nr 120, zajmujący nieruchomość oznaczoną w ewidencji gruntów jako działka Nr 83, będąca własnością Gminy Baranów,
- 10) od drogi powiatowej 2500L do drogi oznaczonej jako działka Nr 120, zajmujący nieruchomości oznaczone w ewidencji gruntów jako działki Nr 92 i Nr 93, będące własnością Gminy Baranów,
- 11) od drogi gminnej Nr 107406L do drogi powiatowej Nr 2500L, zajmujący nieruchomości oznaczone w ewidencji gruntów jako działki Nr 120 i Nr 107, będące własnością Gminy Baranów,
- 12) od drogi powiatowej 2500L do drogi oznaczonej jako działka Nr 107, zajmujący nieruchomość oznaczoną w ewidencji gruntów jako działka Nr 100, będąca własnością Gminy Baranów,
- 13) od drogi powiatowej 2500L do drogi oznaczonej jako działka Nr 107, zajmujący nieruchomość oznaczoną w ewidencji gruntów jako działka Nr 106, będąca własnością Gminy Baranów,
- 14) od drogi oznaczonej jako działka Nr 1441 do drogi oznaczonej jako działka Nr 1462/1, zajmujący nieruchomość oznaczoną w ewidencji gruntów jako działka Nr 305, będąca własnością Gminy Baranów,
- 15) od drogi oznaczonej jako działka Nr 832 do rzeki Wieprz, zajmujący nieruchomość oznaczoną w ewidencji gruntów jako działka Nr 817/1, będąca własnością Gminy Baranów,
- 16) od drogi oznaczonej jako działka Nr 736 do rzeki Wieprz, zajmujący nieruchomości oznaczone w ewidencji gruntów jako działki Nr 832 i Nr 1447, będące własnością Gminy Baranów,

- 17) od drogi oznaczonej jako działka Nr 832 do starorzecza rzeki Wieprz - działki Nr 852, zajmujący nieruchomości oznaczone w ewidencji gruntów jako działki Nr 843 i Nr 844, będące własnością Gminy Baranów,
- 18) od drogi oznaczonej jako działka Nr 57 do drogi oznaczonej jako działka Nr 917, zajmujący nieruchomość oznaczoną w ewidencji gruntów jako działka Nr 876, będąca własnością Gminy Baranów,
- 19) od drogi oznaczonej jako działka Nr 917 do działki gruntu Nr 886, zajmujący nieruchomość oznaczoną w ewidencji gruntów jako działka Nr 916, będąca własnością Gminy Baranów,
- 20) od drogi oznaczonej jako działka Nr 1108 do drogi oznaczonej jako działka Nr 832, zajmujący nieruchomość oznaczoną w ewidencji gruntów jako działka Nr 917, będąca własnością Gminy Baranów,
- 21) od drogi oznaczonej jako działka Nr 1029 do granicy gminy Żyrzyn, zajmujący nieruchomości oznaczone w ewidencji gruntów jako działki Nr 931, Nr 960 i Nr 1008, będące własnością Gminy Baranów,
- 22) od drogi oznaczonej jako działka Nr 960 do rzeki Wieprz, zajmujący nieruchomość oznaczoną w ewidencji gruntów jako działka Nr 937, będąca własnością Gminy Baranów,
- 23) od drogi gminnej Nr 107406L do granicy gminy Żyrzyn, zajmujący nieruchomości oznaczone w ewidencji gruntów jako działki Nr 447, Nr 1183, Nr 1450 i Nr 1245, będące własnością Gminy Baranów,
- 24) od drogi gminnej Nr 107406L do drogi oznaczonej jako działka Nr 447, zajmujący nieruchomość oznaczoną w ewidencji gruntów jako działka Nr 1282, będąca własnością Gminy Baranów,
- 25) od drogi oznaczonej jako działka Nr 1282 do drogi oznaczonej jako działka Nr 1246, zajmujący nieruchomość oznaczoną w ewidencji gruntów jako działka Nr 1265, będąca własnością Gminy Baranów,
- 26) od drogi oznaczonej jako działka Nr 590 do granicy wsi Motoga, zajmujący nieruchomość oznaczoną w ewidencji gruntów jako działka Nr 560, będąca własnością Gminy Baranów,
- 27) od drogi oznaczonej jako działka Nr 590 do rzeki Wieprz, zajmujący nieruchomość oznaczoną w ewidencji gruntów jako działka Nr 589/1, będąca własnością Gminy Baranów,
- 28) od drogi oznaczonej jako działka Nr 672 do rzeki Wieprz, zajmujący nieruchomość oznaczoną w ewidencji gruntów jako działka Nr 590, będąca własnością Gminy Baranów,
- 29) od drogi oznaczonej jako działka Nr 57 do rzeki Wieprz, zajmujący nieruchomość oznaczoną w ewidencji gruntów jako działka Nr 670/3, będąca własnością Gminy Baranów,
- 30) od drogi powiatowej Nr 2500L do drogi oznaczonej jako działka Nr 590, zajmujący nieruchomość oznaczoną w ewidencji gruntów jako działka Nr 672, będąca własnością Gminy Baranów,
- 31) od drogi oznaczonej jako działka Nr 672 do działki gruntu Nr 759, zajmujący nieruchomość oznaczoną w ewidencji gruntów jako działka Nr 743, będąca własnością Gminy Baranów,
- 32) od drogi oznaczonej jako działka Nr 672 do drogi oznaczonej jako działka Nr 797, zajmujący nieruchomość oznaczoną w ewidencji gruntów jako działka Nr 794, będąca własnością Gminy Baranów,
- 33) od drogi powiatowej Nr 2500L do drogi oznaczonej jako działka Nr 57, zajmujący nieruchomości oznaczone w ewidencji gruntów jako działka Nr 797 i Nr 1456, będące własnością Gminy Baranów,
- 34) od drogi oznaczonej jako działka Nr 917 do granicy gminy Żyrzyn, zajmujący nieruchomości oznaczone w ewidencji gruntów jako działki Nr 980 i Nr 1016, będące własnością Gminy Baranów,
- 35) od drogi oznaczonej jako działka Nr 917 do granicy gminy Żyrzyn, zajmujący nieruchomość oznaczoną w ewidencji gruntów jako działka Nr 1029, będąca własnością Gminy Baranów,
- 36) od drogi oznaczonej jako działka Nr 917 do granicy gminy Żyrzyn, zajmujący nieruchomość oznaczoną w ewidencji gruntów jako działka Nr 1065, będąca własnością Gminy Baranów,
- 37) od drogi oznaczonej jako działka Nr 1065 do granicy gminy Żyrzyn, zajmujący nieruchomość oznaczoną w ewidencji gruntów jako działka Nr 1070, będąca własnością Gminy Baranów,
- 38) od granicy gminy Żyrzyn do działki gruntu Nr 1126, zajmujący nieruchomość oznaczoną w ewidencji gruntów jako działka Nr 1108, będąca własnością Gminy Baranów,
- 39) od drogi powiatowej Nr 2500L do granicy gminy Żyrzyn, zajmujący nieruchomość oznaczoną w ewidencji gruntów jako działka Nr 1123, będąca własnością Gminy Baranów,

- 40) od drogi gminnej Nr 107406L do drogi oznaczonej jako działka Nr 1183, zajmujący nieruchomość oznaczoną w ewidencji gruntów jako działka Nr 1143, będąca własnością Gminy Baranów,
- 41) od drogi gminnej Nr 107406L do drogi gminnej Nr 107406L, zajmujący nieruchomości oznaczone w ewidencji gruntów jako działki Nr 1147, Nr 1323, Nr 1452 i Nr 1441, będące własnością Gminy Baranów,
- 42) od drogi gminnej Nr 107406L do drogi oznaczonej jako działka Nr 1150, zajmujący nieruchomość oznaczoną w ewidencji gruntów jako działka Nr 1149, będąca własnością Gminy Baranów,
- 43) od drogi oznaczonej jako działka Nr 107 do drogi oznaczonej jako działka Nr 1321, zajmujący nieruchomość oznaczoną w ewidencji gruntów jako działka Nr 1150, będąca własnością Gminy Baranów,
- 44) od drogi oznaczonej jako działka Nr 107 do drogi oznaczonej jako działka Nr 1452, zajmujący nieruchomość oznaczoną w ewidencji gruntów jako działka Nr 1163, będąca własnością Gminy Baranów,
- 45) od drogi oznaczonej jako działka Nr 1150 do drogi oznaczonej jako działka Nr 1163, zajmujący nieruchomość oznaczoną w ewidencji gruntów jako działka Nr 1180/1, będąca własnością Gminy Baranów,
- 46) od drogi gminnej Nr 107406L do drogi oznaczonej jako działka 1245, zajmujący nieruchomość oznaczoną w ewidencji gruntów jako działki Nr 1246, będące własnością Gminy Baranów,
- 47) od drogi oznaczonej jako działka Nr 1183 do działki gruntu Nr 1223 zajmujący nieruchomość oznaczoną w ewidencji gruntów jako działka Nr 1196, będąca własnością Gminy Baranów,
- 48) od drogi oznaczonej jako działka Nr 1452 do drogi gminnej Nr 107406L, zajmujący nieruchomości oznaczone w ewidencji gruntów jako działki Nr 1293 i Nr 1425, będące własnością Gminy Baranów,
- 49) od drogi gminnej Nr 107406L do drogi oznaczonej jako działka Nr 1452, zajmujący nieruchomości oznaczone w ewidencji gruntów jako działki Nr 1309 i Nr 1372, będące własnością Gminy Baranów,
- 50) od drogi gminnej Nr 107406L do drogi oznaczonej jako działka Nr 1452, zajmujący nieruchomości oznaczone w ewidencji gruntów jako działki Nr 1321 i Nr 1334, będące własnością Gminy Baranów,
- 51) od drogi oznaczonej jako działka Nr 1150 do działki gruntu Nr 1328, zajmujący nieruchomość oznaczoną w ewidencji gruntów jako działka Nr 1327, będąca własnością Gminy Baranów,
- 52) od drogi oznaczonej jako działka Nr 1334 do drogi oznaczonej jako działka Nr 1451, zajmujący nieruchomość oznaczoną w ewidencji gruntów jako działka Nr 1345, będąca własnością Gminy Baranów,
- 53) od drogi oznaczonej jako działka Nr 1451 do działki gruntu Nr 1387, zajmujący nieruchomość oznaczoną w ewidencji gruntów jako działka Nr 1386, będąca własnością Gminy Baranów,
- 54) od drogi oznaczonej jako działka Nr 1321 do drogi oznaczonej jako działka Nr 1441, zajmujący nieruchomość oznaczoną w ewidencji gruntów jako działka Nr 1451, będąca własnością Gminy Baranów,
- 55) od drogi powiatowej Nr 2500L do działki gruntu Nr 1459/1, zajmujący nieruchomość oznaczoną w ewidencji gruntów jako działka Nr 1457, będąca własnością Gminy Baranów.

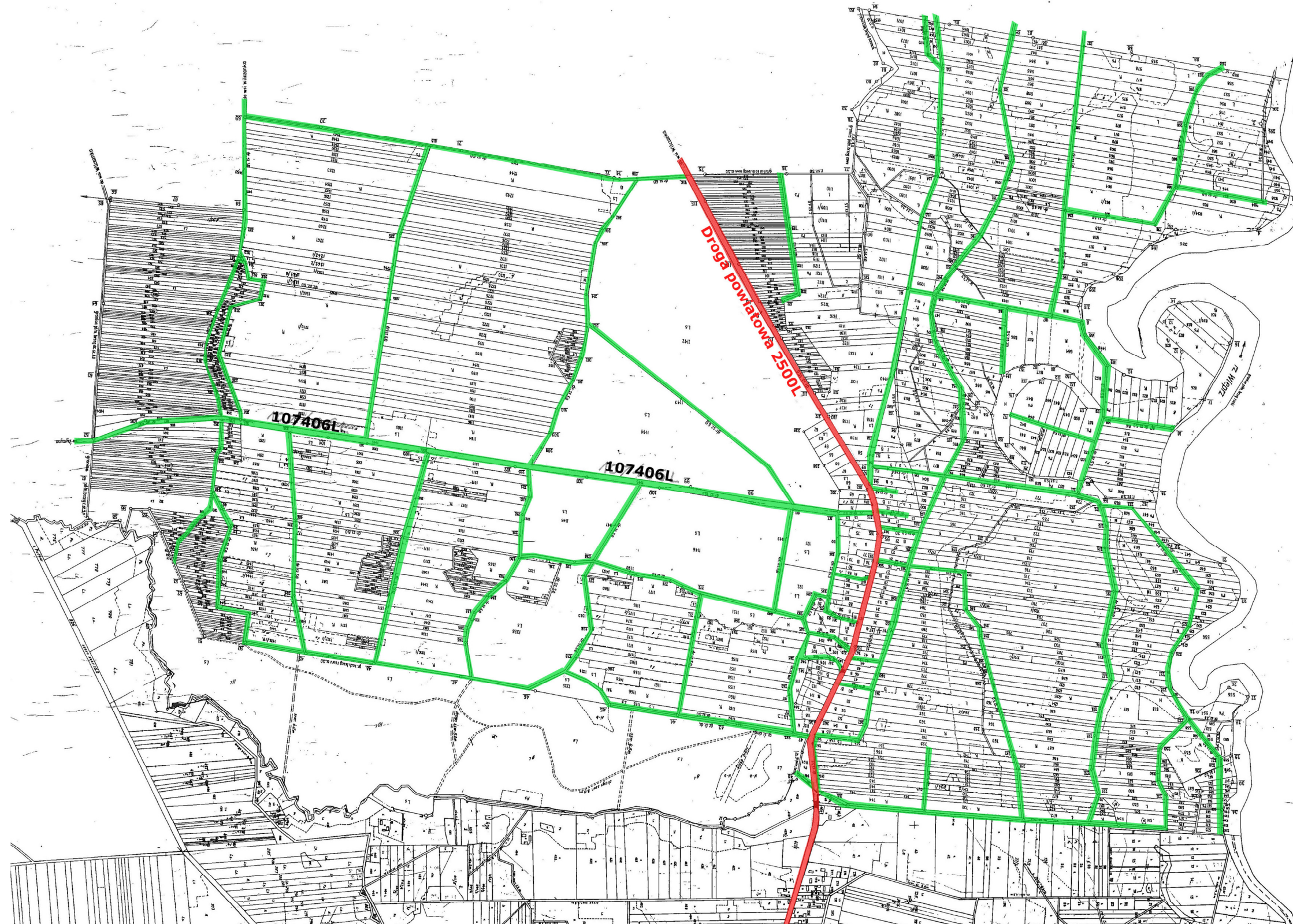
§ 2. Szczegółowe położenie i przebieg dróg zaliczonych do kategorii dróg gminnych wymienionych w § 1 określone są w załączniku graficznym Nr 1 do niniejszej uchwały.

§ 3. Wykonanie uchwały powierza się Wójtowi Gminy.

§ 4. Uchwała wchodzi w życie po upływie 14 dni od dnia jej opublikowania w Dzienniku Urzędowym Województwa Lubelskiego.

Przewodniczący Rady Gminy
Baranów

Jan Franciszek Nowak



Uzasadnienie

Zgodnie z przepisem art. 7 ust. 2 i ust. 3 ustawy z dnia 21 marca 1985 r. o drogach publicznych (Dz. U. z 2016 r. poz. 1440) zaliczenie drogi do kategorii dróg gminnych następuje w drodze uchwały rady gminy po zasięgnięciu opinii właściwego zarządu powiatu. Natomiast ustalenie przebiegu istniejących dróg gminnych następuje także w drodze uchwały rady gminy. Pozbawienie i zaliczenie nie może być dokonane później niż do końca trzeciego kwartału danego roku, z mocą od dnia 1 stycznia roku następnego. Zaliczenie dróg w miejscowości Pogonów do kategorii dróg gminnych, determinowane jest faktem, że przedmiotowe odcinki dróg stanowią uzupełniającą sieć dróg i służą miejscowym potrzebom. Projekt przedmiotowej uchwały został przedstawiony do zaopiniowania Zarządowi Powiatu w Puławach, który wydał pozytywną opinię.

Wobec powyższego podjęcie uchwały jest uzasadnione.